

Bouwprojecten GO! 2024

GO! basisschool Ten Dorpe
Mortsel

GO! basisschool De Glinster
Zellik

GO! freinetschool De Wonderzoeker
Zoutleeuw

GO! athenea Maerlant
Blankenberge

GO! KA Geraardsbergen
Overboelare

GO! basisschool Klim Op
Geraardsbergen

GO! basisschool De Reigers
Zelzate

GO! freinetscholen Arker Universalis en
Villa Da Vinci
Sint-Niklaas

GO! atheneum Tienen
Tienen

GO! basisschool KAE Etterbeek

GO! atheneum KAE Etterbeek
Etterbeek

GO! Einstein atheneum Oostakker
Oostakker

GO! freinetschool De Zonnebloem
Oostende

GO! basisschool Irishof
Kapellen

Spectrumschool basisschool Trampoline
Deurne

Projectgegevens

Naam instelling

GO! basisschool Ten Dorpe

Domeinnummer

34403

Plaats

Theofiel Reynlaan 13, 2640 Mortsel

Scholengroep

GO! scholengroep Fluxus

Type

basisonderwijs

Procedure

DB

Programma

Vervangingsnieuwbouw kleutergebouw,
met uitbreiding van de schooloppervlakte
en polyvalente zaal

Oppervlakte

1.787 m²

Ontwerpteam

Architect:

Archiles Architecten

Studiebureau stabiliteit:

Forté

Studiebureau technieken:

Vörtgang

EPB-verslaggever:

Zenga

Studiebureau omgeving:

Archiles Architecten

Akoestiek:

D2S International

Veiligheidscoördinator

Evoplus

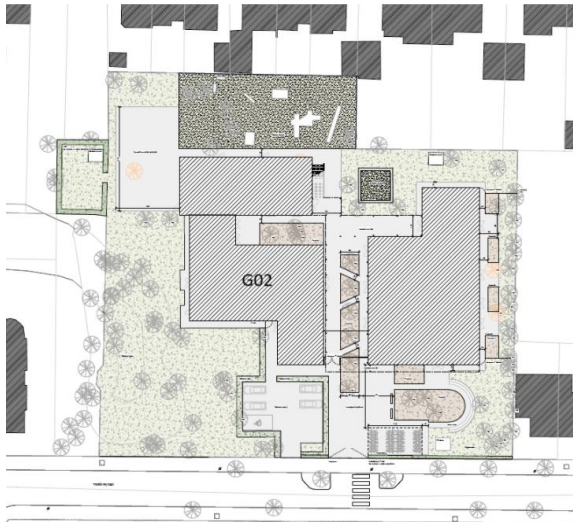
Aannemer

Vanhout.Pro - Groep van Roey



Foto Evenbeeld – Philippe Corthout

Visienota



PROJECT

Bestaande situatie:

De school bestaat uit twee gebouwen G01 en G02, daterend uit respectievelijk 1970 en 1999, en tijdelijke containerunits. Er werd besloten om gebouw G02 te behouden en het kleuterpaviljoen G01 en de containerunits te slopen en deze te vervangen door een nieuwbouw, mét uitbreiding van de bestaande schooloppervlakte. Tijdens de werken was er tijdelijke huisvesting nodig. De site wordt verder gekenmerkt door zijn groene karakter, de aanwezigheid van een rij imposante platanen tussen de twee bestaande gebouwen en het naastliggende kasteeltje “Hof Ten Dorpe”, waarmee het schooldomein een gracht deelt.

Inplanting:

Na een doorgedreven analyse van de mogelijkheden op de eerder beperkte site werd de nieuwbouw van het schoolgebouw op dezelfde plaats als het af te breken gebouw G01 ingeplant. Het volume van de polyvalente zaal werd onafhankelijk hiervan ingeplant en zoekt aansluiting met de polyvalente ruimte in het bestaande gebouw G02.

Nieuwbouw:

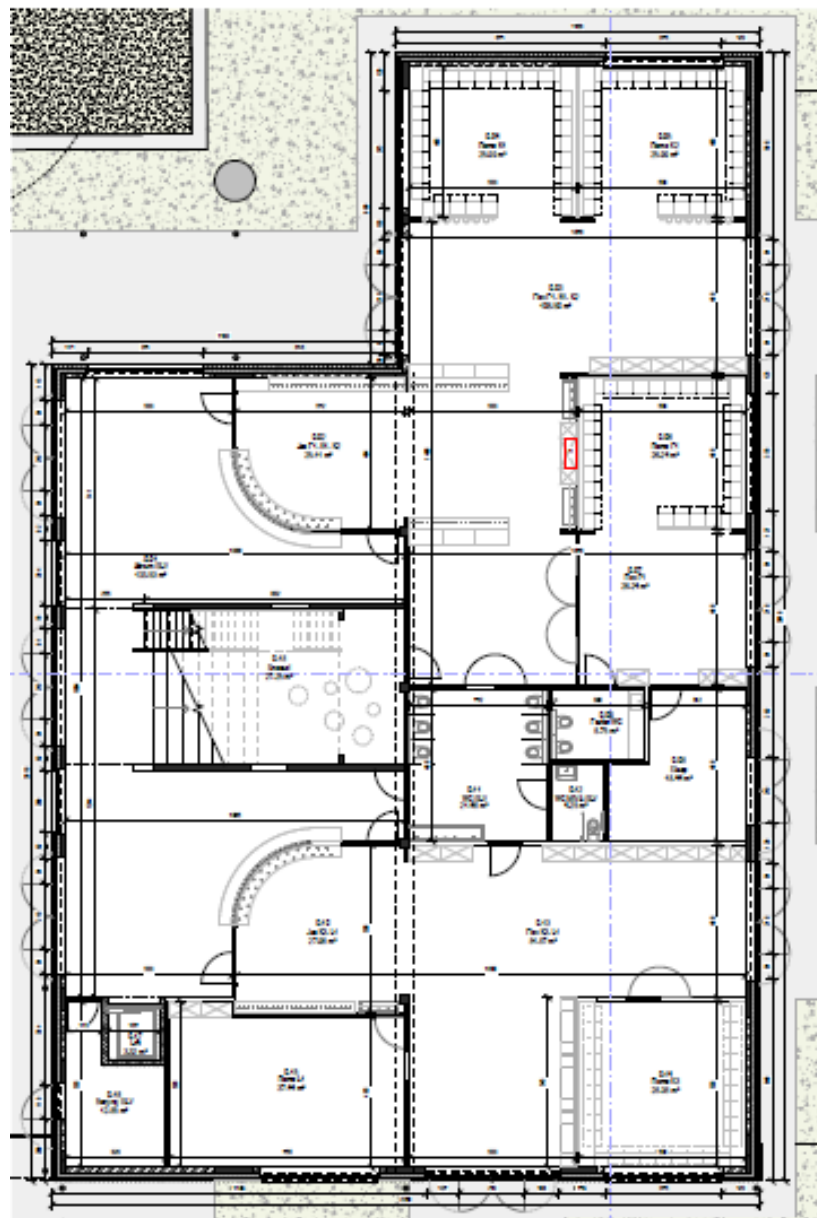
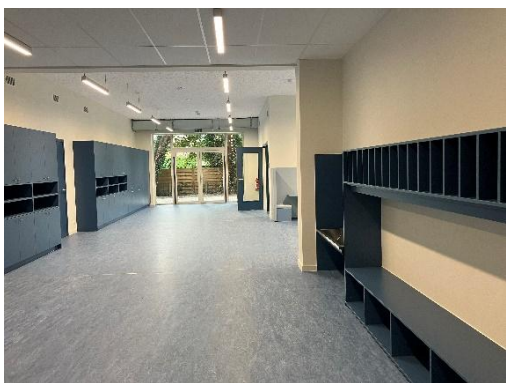
De volumetrie is dus het resultaat van de onderlinge gevraagde relaties, stedenbouwkundige randvoorwaarden, de positie van het bestaande gebouw G02 en de aanwezigheid van de imposante bomenrij met vraag naar een gevarieerde buitenruimte. Het is een compact volume dat efficiënt gebruik maakt van de beperkt beschikbare oppervlakte en dit met behoud van de juiste afstanden tot de aangrenzende site. Het volume van het schoolgebouw bestaat uit twee bouwlagen.

Via een ontvangstpleintje en de aangrenzende luifel die zich rond de bestaande bomenrij slingert bereikt men zowel de ingang van het nieuwe schoolgebouw, als de polyvalente zaal en de toekomstige ingang van het bestaand gebouw G02. Het nieuwe schoolgebouw komt men binnen via het atrium. Dit centrale atrium vormt het hart van de nieuwbouw. Op de benedenverdieping liggen in en rond dit atrium een bergruimte, het sanitair kleuters en twee flexzones telkens gelinkt aan de toegang tot de twee kleuterunits (P1/K1/K2 en K3/L1). Via de tribune, waaronder een snoezelruimte werd ingericht, wordt de verbinding gemaakt met de twee flexzones gelinkt aan de toegang tot de twee units van de lagere school (L2/L3/L4 en L5/L6), het sanitair lagere school en de bergruimte op de bovenverdieping. Alle units hebben een eigen rechtstreekse toegang vanuit het atrium via hun jassenstraat en hebben ook elk een direct gekoppelde buitenruimte. De units zijn flexibel opgevat met verschillende ruimtes zoals homebases of instructieruimtes, stille werkplekken en gedifferentieerde werk- en/of speelplekken. Het kleutersanitair is ook rechtstreeks toegankelijk vanuit de units. De polyvalente zaal met buitenterrein, het atrium met sanitair en de buitenruimte kunnen al dan niet samen verhuurd worden in het kader van Brede Open School.

Omgeving:

De omgeving van de school wordt speels aangelegd, met een verbindende luifel tussen de nieuwbouw schoolgebouw, de polyvalente zaal en het bestaande gebouw G02 als overdekte speelplaats, een buitentribune en een afzonderlijke buitenklas per unit.

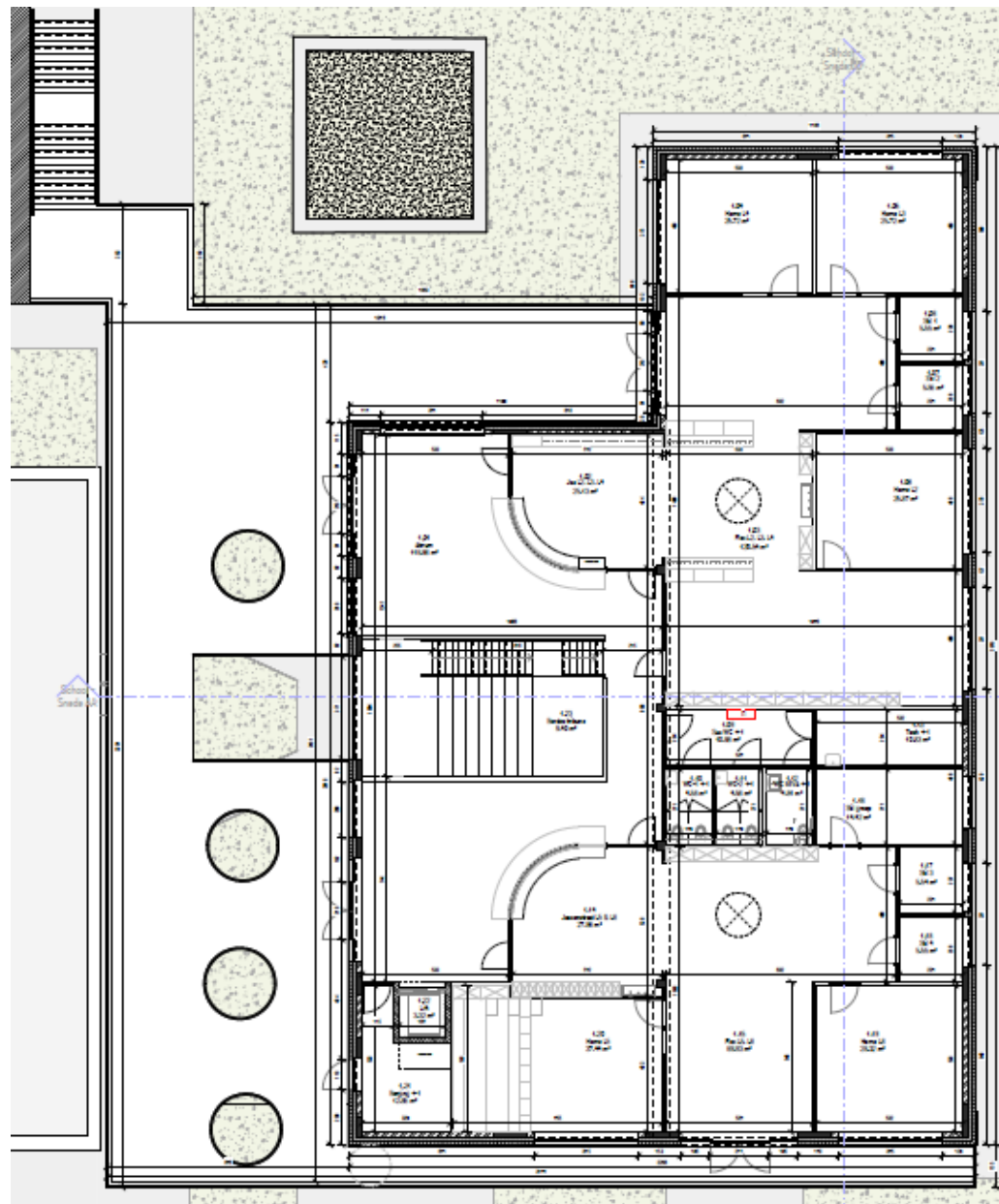
Plannen – benedenverdieping



Plannen – bovenverdieping



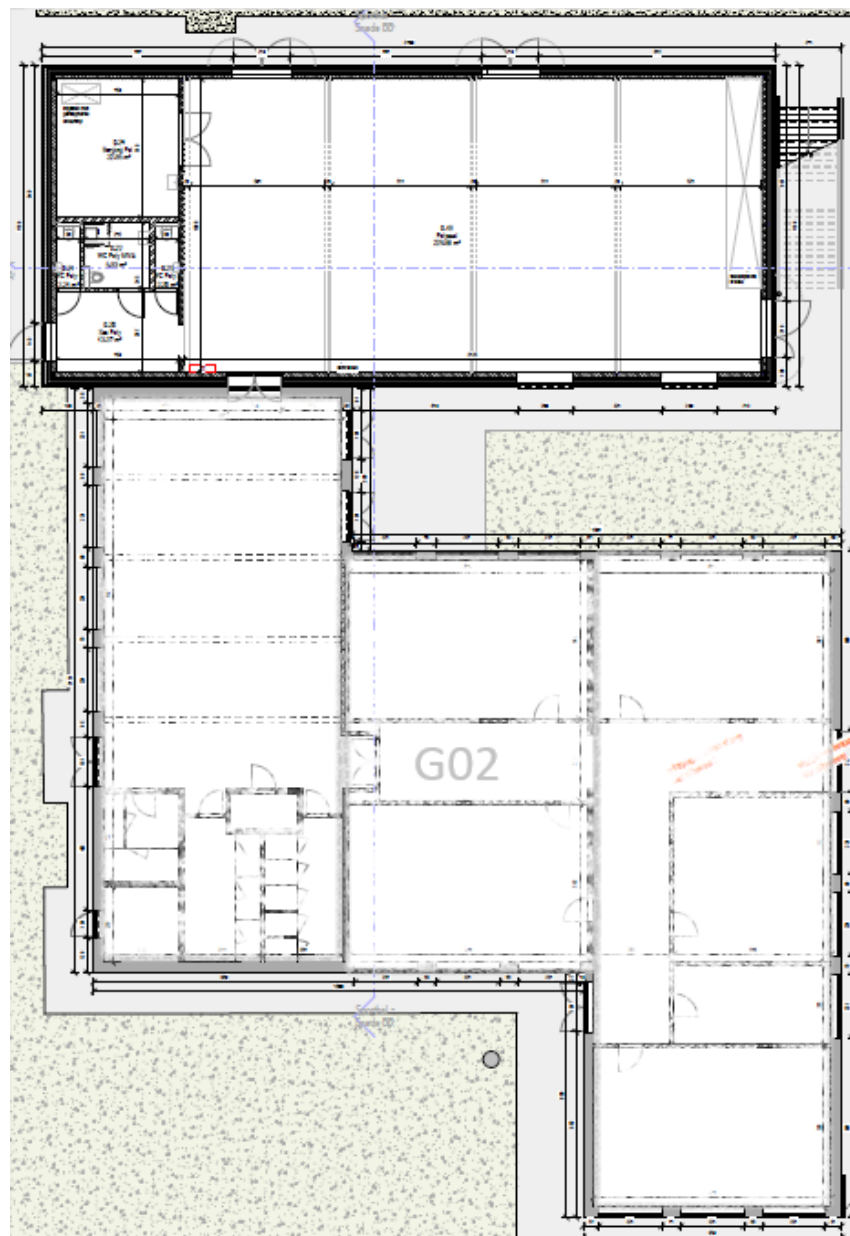
Foto Evenbeeld – Philippe Corthout



Plannen – polyvalente zaal



Foto's Evenbeeld – Philippe Corthout



Plannen – inplanting/omgeving

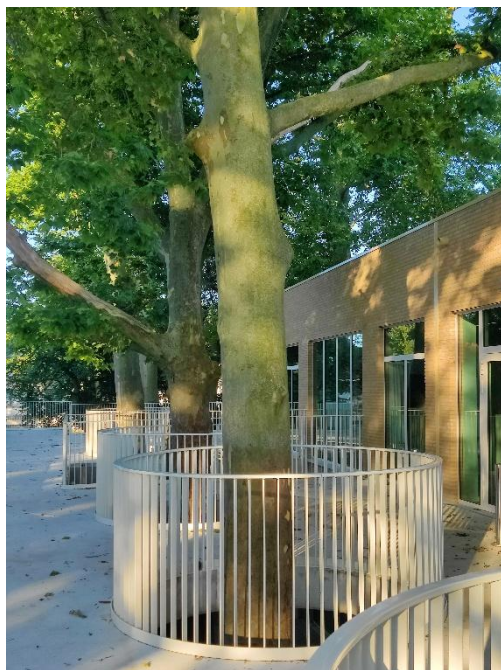


Foto Evenbeeld – Philippe Corthout



Foto Evenbeeld – Philippe Corthout

Begroting

Timing

Technieken

Materialen

Bouwkost:	3.470.077,22 € (incl. BTW, excl. afbraak en tijdelijke huisvesting)
Budget omgevingsaanleg:	212.916,57 €
Onderhoudskosten:	nvt €
Kostprijs erelonen en externe studies	332.619,71 € (incl. BTW)

Uitvoeringstermijn: 440 Kalenderdagen

E-peil: 38

S-lager: -

Energiezuinige maatregelen en gebruikte technieken:

- | | | |
|--|---|--|
| <input type="checkbox"/> PV-panelen kWp- | <input checked="" type="checkbox"/> Ventilatiesysteem D | <input type="checkbox"/> Radiatoren |
| <input checked="" type="checkbox"/> Ledverlichting | <input type="checkbox"/> Ventilatiesysteem C+ | <input type="checkbox"/> Vloerverwarming |
| <input checked="" type="checkbox"/> Warmtepomp | <input checked="" type="checkbox"/> Regenwaterrecuperatie | |

Gebruikte materialen exterieur:

- Gevel: School: gevelsteen – geeltint / Polyvalente zaal: betonpanelen plint + sandwichpanelen - geeltint
- Buitenschrijnwerk: alu-profielen - wit
- Omgevingsaanleg: waterdoorlatende betonstenen / groenzones / hagen
- Dak : School: beton / damp scherm / isolatie / PVC-dakdichting & Polyvalente zaal: gelamelleerde liggers / steeldeck met cannelurevulling / damp scherm / isolatie / PVC-dakdichting

Gebruikte materialen typelokalen:

- Atrium : (vloer/plafond/muur) gietvloer – blauwtint / akoestische spuitpleister / pleister + schilderwerk - wit
- Units : (vloer/plafond/muur) linoleum – blauwtint / systeemplafondtegels 60x120 of akoestische spuitpleister / pleister + schilderwerk - wit
- Polyvalente zaal: (vloer/plafond/muur) PU-gietvloer (sportvloer) – grijs tint / steeldeck met cannelurevulling – wit / akoestische betonblokken

Projectgegevens

Naam instelling

GO! basisschool De Glinster

Domeinnummer

56701

Plaats

Cesar Van Malderenstraat 35, 1731 Zellik

Scholengroep

Scholengroep Unik

Type

basisonderwijs

Procedure

DB

Programma

Nieuwbouw basisschool

Oppervlakte

2.345 m²

Ontwerpteam

Architect:

OSK-AR architecten en Zampone architectuur

Studiebureau stabiliteit:

V2S Stabiliteit bv

Studiebureau technieken:

AE+ Engineering

EPB-verslaggever:

AE+ Engineering

Studiebureau omgeving:

BuroLandschap

Akoestiek:

Bureau De Fonseca

Veiligheidscoördinator

Evoplus

Aannemer

Bouwbedrijf Dethier





Bestaande situatie

De school bestaat uit twee gebouwen, daterend uit de jaren '60 en een tijdelijke containerunit. Deze staan versnipperd over de site. Er werd besloten om deze twee gebouwen en de containerunits te slopen waardoor er een grote open ruimte ontstaat die vrij ingedeeld kan worden. Tijdens de bouw van het nieuwe schoolgebouw werden een bestaand gebouw en de containerunit behouden om de school tijdens de bouwperiode operationeel te houden.

Inplanting

Het bouwvolume van het nieuwe schoolgebouw wordt strategisch geplaatst op de site. Door het gebouw aan de zuidkant van het perceel te plaatsen, kan een bredere 'stille zone' worden gecreëerd voor de speelplaats van de school. Zo wordt de open ruimte beschermd tegen de belangrijkste bronnen van akoestische vervuiling in de omgeving. De lange zijde van het gebouw wordt in het verlengde van de Monseigneur Denayerstraat gelegd om de oriëntatie van het gebouw te optimaliseren. Dit zorgt tevens voor gevarieerde buitenruimtes en interessante zichtlijnen. De hoek van het gebouw die aansluit aan de straatzijde wordt een ontmoetingsplaats voor ouders.

Nieuwbouw

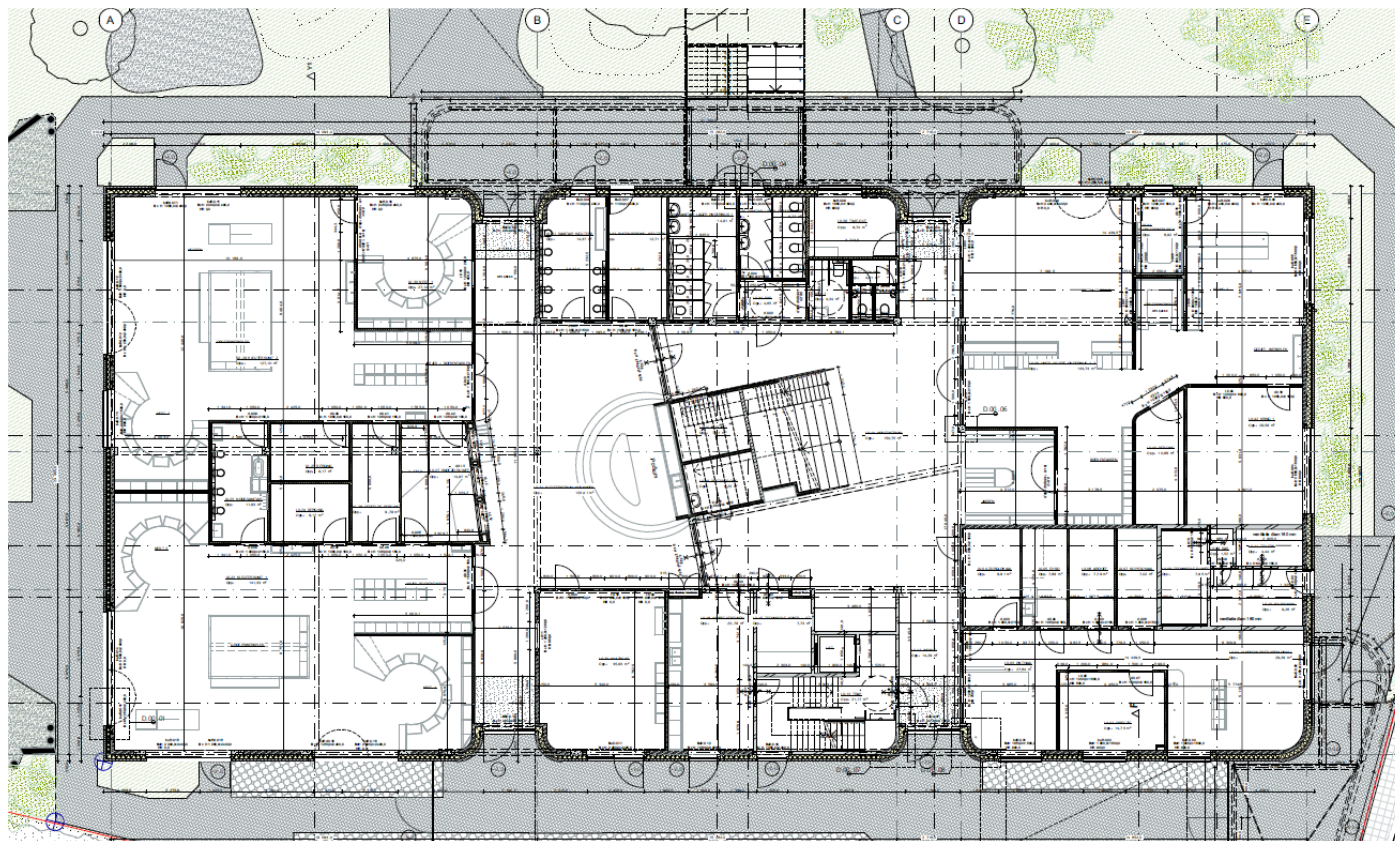
De specifieke volumetrie is het resultaat van de onderlinge gevraagde relaties. Het is een compact volume dat efficiënt gebruik maakt van de mogelijke oppervlakte, en dit met behoud van de juiste afstanden tot de aangrenzende site. Het volume bestaat uit twee bouwlagen. Het grootste gedeelte van het programma bevindt zich op de begane grond en geeft direct toegang tot de open buitenruimtes. Een intelligente samenstelling van het programma maakt het mogelijk om op de eerste verdieping een direct toegankelijke open ruimte, terras, te creëren.

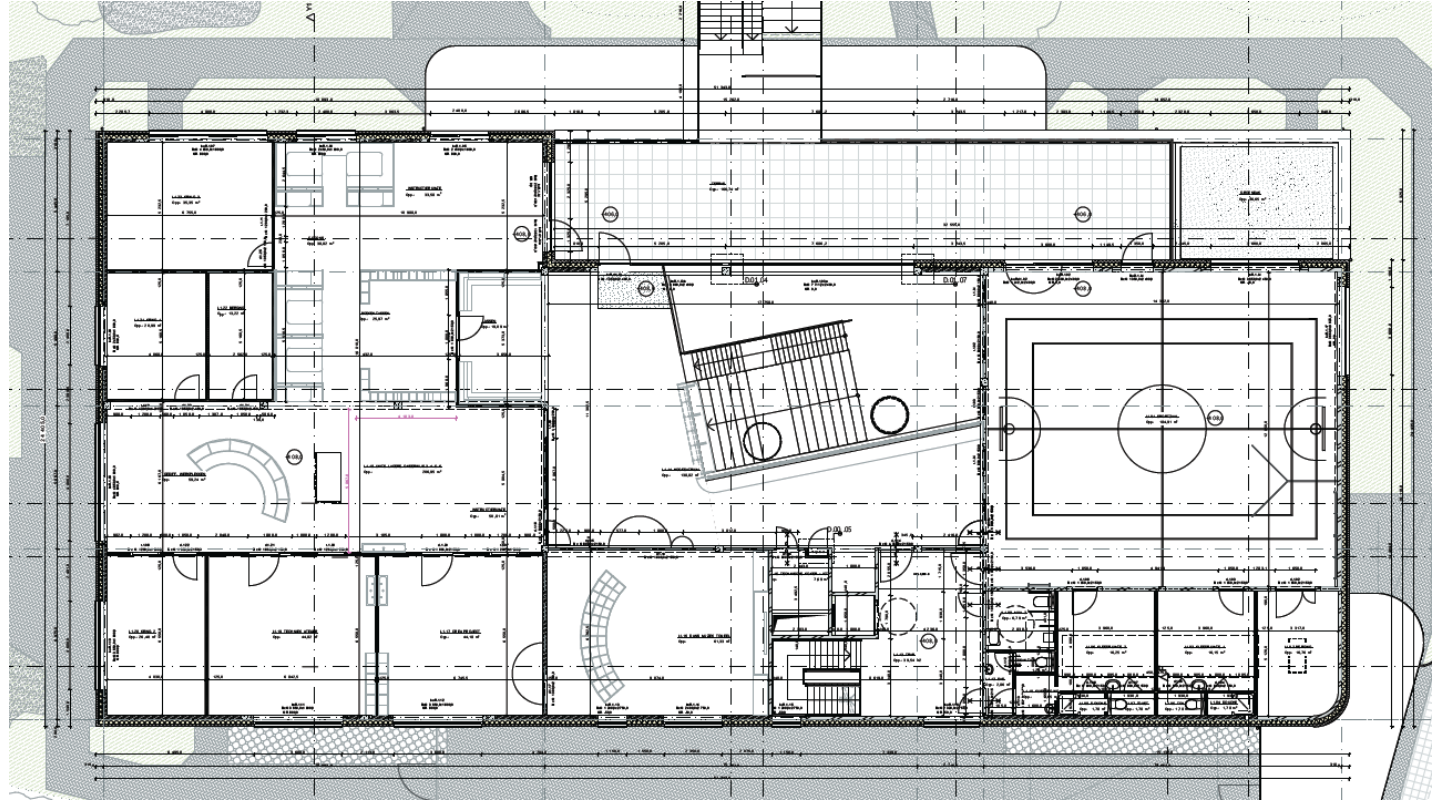
Bij binnenkomen van het gebouw passeren we het onthaal met daarachter gelegen de administratieve lokalen, gericht naar de straatzijde voor een overzicht op alle komen en gaan. Het hart van de school wordt gevormd door het centrale atrium. Rond dit centrale atrium liggen de ondersteunende functies zoals de keuken, een zorglokaal, sanitaire voorzieningen en wordt er verbinding gemaakt met het kleuteratrium en de twee units van de lagere school. Via het kleuteratrium worden de twee kleuterunits achteraan het gebouw bereikt. Tussen beide kleuterunits is een centrale kern met sanitair en gedeelde ruimtes voorzien. Ook hebben beide kleuterunits een direct gekoppelde buitenruimte. Aan de voorzijde van het gebouw bevindt zich de eerste unit voor de lagere school. Op de verdieping bevindt zich de tweede unit lagere school en de turnzaal met berging. De units van de lagere school zijn flexibel opgevat met telkens verschillende ruimtes zoals instructielokalen, stille ruimtes en gedifferentieerde werkplekken.

Omgeving

De omgeving van de school wordt speels aangelegd met een luifel gekoppeld aan de school, een overdekte speelplaats, een tribunetrap en afzonderlijke buitenklassen.

Plannen





Budget

Timing

Technieken

Materialen

Bouwkost:	4.962.185,53 € (incl. BTW, excl. afbraak en tijdelijke huisvesting)
Budget omgevingsaanleg:	336.258,84 €
Onderhoudskosten:	nvt €
Kostprijs erelonen en externe studies	434.129,15 € (incl. BTW)

Uitvoeringstermijn: 420 Kalenderdagen

E-peil: 50

S-peil: 00

Energiezuinige maatregelen en gebruikte technieken:

- | | | |
|---|---|---|
| <input checked="" type="checkbox"/> PV-panelen 00 kWp | <input checked="" type="checkbox"/> Ventilatiesysteem D | <input type="checkbox"/> Radiatoren |
| <input checked="" type="checkbox"/> Ledverlichting | <input type="checkbox"/> Ventilatiesysteem C+ | <input checked="" type="checkbox"/> Vloerverwarming |
| <input type="checkbox"/> Warmtepomp | <input type="checkbox"/> Andere (beschrijf) | |

Gebruikte materialen exterieur:

- Gevel: gevelmetselwerk, achter de hand gevoegd; lichtgeel met nuances in het voegwerk
- Buitenschrijnwerk: alu profielen, bordeaux rood
- Omgevingsaanleg: waterpasserende klinkers en groenzones
- Dak: beton/steeldeck/dampscherm/isolatie/EPDM dakdichting

Gebruikte materialen typelokalen:

- Atrium: (vloer/plafond/wand): tegelvloer geel en groen / systeemplafond tegels 60x120 wit / pleister + schilderwerk – zichtbare betonwanden
- Units (vloer/plafond/wand): linoleum / systeemplafonds tegels 60x60 wit / pleister + schilderwerk
- Turnzaal (vloer/plafond/wand): linoleum / geperforeerde steeldeck / zichtbetonblokken en akoestische betonblokken

Projectgegevens

Naam instelling

GO! freinetschool Wonderzoeker

Domeinnummer

56901

Plaats

Budingenweg 2, 3440 Zoutleeuw

Scholengroep

Scholengroep Huis 11

Type

basisonderwijs

Procedure

DB

Programma

Nieuwbouw basisschool

Oppervlakte

1.682 m²

Ontwerpteam

Architect:

Czaar architecten

Studiebureau stabiliteit:

Arcade Engineering

Studiebureau technieken:

Arcade Engineering

EPB-verslaggever:

Arcade Engineering

Studiebureau omgeving:

BuroLandschap

Akoestiek:

D2S International

Veiligheidscoördinator

FI Safety Consult

Aannemer

Vanderstraeten



Visienota



PROJECT

Bestaande situatie

Het projectgebied, waar het nieuwbouwproject gerealiseerd werd, werd initieel al gebruikt door Freinetschool Tinteltuin. Het terrein werd gekenmerkt door een hoofdgebouw met staalstructuur en enkele vrijstaande paviljoenen (waaronder een gebouwtje in metselwerk en enkele containerunits) die aan vernieuwing toe waren. In de buitenaanleg werden al enkele waardevolle ingrepen gerealiseerd d.m.v. ouderparticipatieprojecten. Het gemetste gebouwtje en de containerunits werden tijdens de uitvoering van de werkzaamheden in dienst gehouden, samen met bijkomende tijdelijke huisvesting, om de continuïteit van de schoolwerking te garanderen.

Inplanting

Wat meteen in het oog springt is het groene en rustige karakter van de site. Ten noordoosten van de site grenst een bos en de site zelf wordt langs de noordelijke en oostelijke perceelsgrens omringd door een bomenrij en gracht. Ook op het terrein zelf zijn een aantal grote bomen aanwezig. Een belangrijke randvoorwaarde voor de inplanting was het stukje eigendom van de stad Zoutleeuw dat niet overbouwd mocht worden. De organisatie van de site wordt afgestemd op de contextuele randvoorwaarden om een maximale inpassing in de omgeving te realiseren. Vanaf de straatzijde overheen de site wordt een gradiënt van publiek naar privaat toegepast zodat de meer publieke functies aan de straatzijde komen te liggen. Centraal op de site wordt een grote zone voor de leerlingen van de lagere school voorzien. De kleuters krijgen een kleinere, meer intieme zone, langs de zachte doorsteek.

Nieuwbouw

De specifieke volumetrie is het resultaat van de onderlinge gevraagde relaties. Het is een compact volume dat efficiënt gebruik maakt van de mogelijke oppervlakte. Het volume bestaat uit twee bouwlagen. Op de gelijkvloerse verdieping worden de kleuters gehuisvest, samen met de administratieve functies en de turnzaal. Op de verdieping worden de units van de lagere school ingeplant.

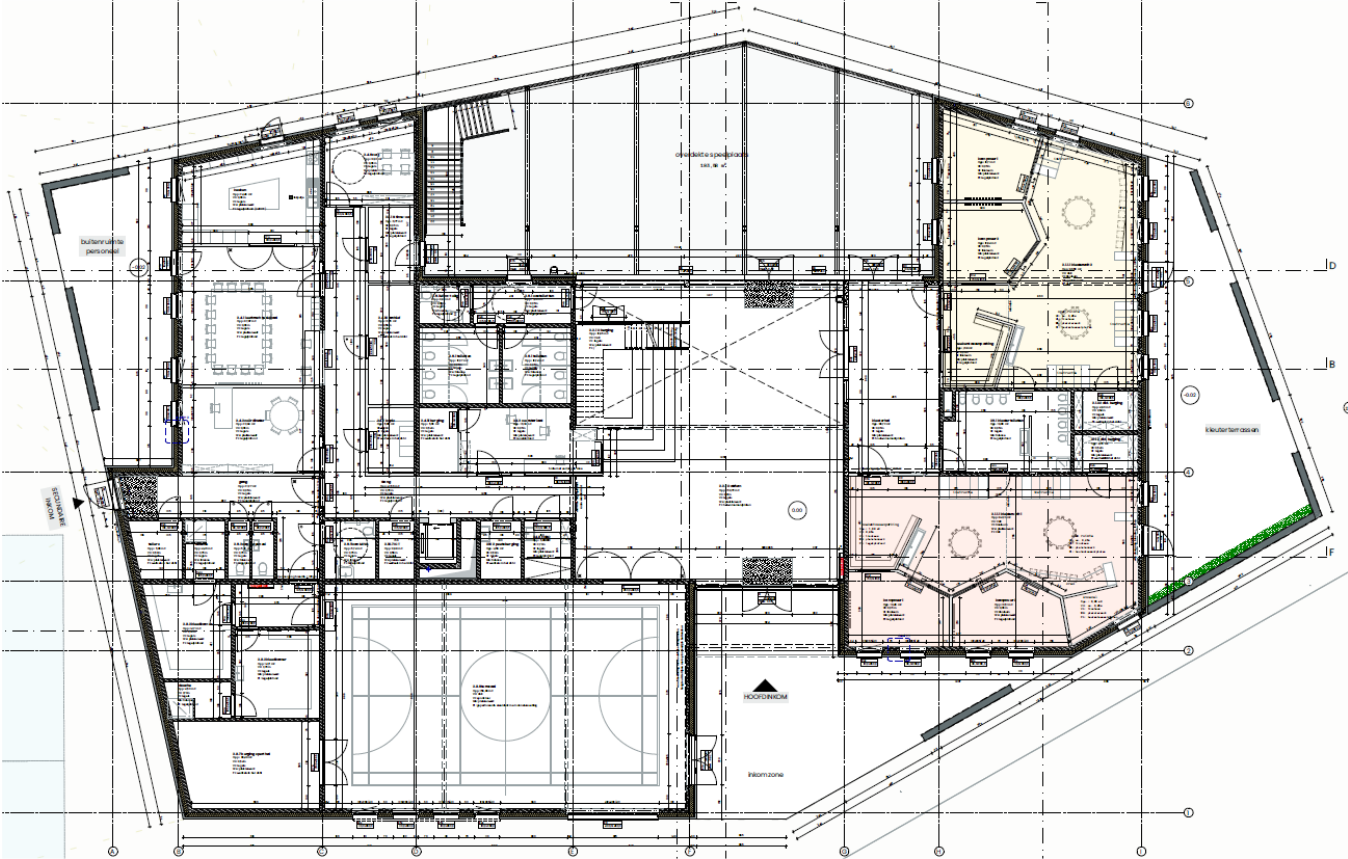
De interne organisatie van het gebouw wordt volledig gereguleerd door het atrium dat centraal, als kloppend hart van de school, wordt ingeplant, en de verschillende clusters op een multifunctionele manier met elkaar verbindt. Dit dubbelhoge atrium zal multifunctioneel ingezet worden als ontmoetingsplaats, lunchruimte, presentatieplek en verlengde van de overdekte speelplaats.

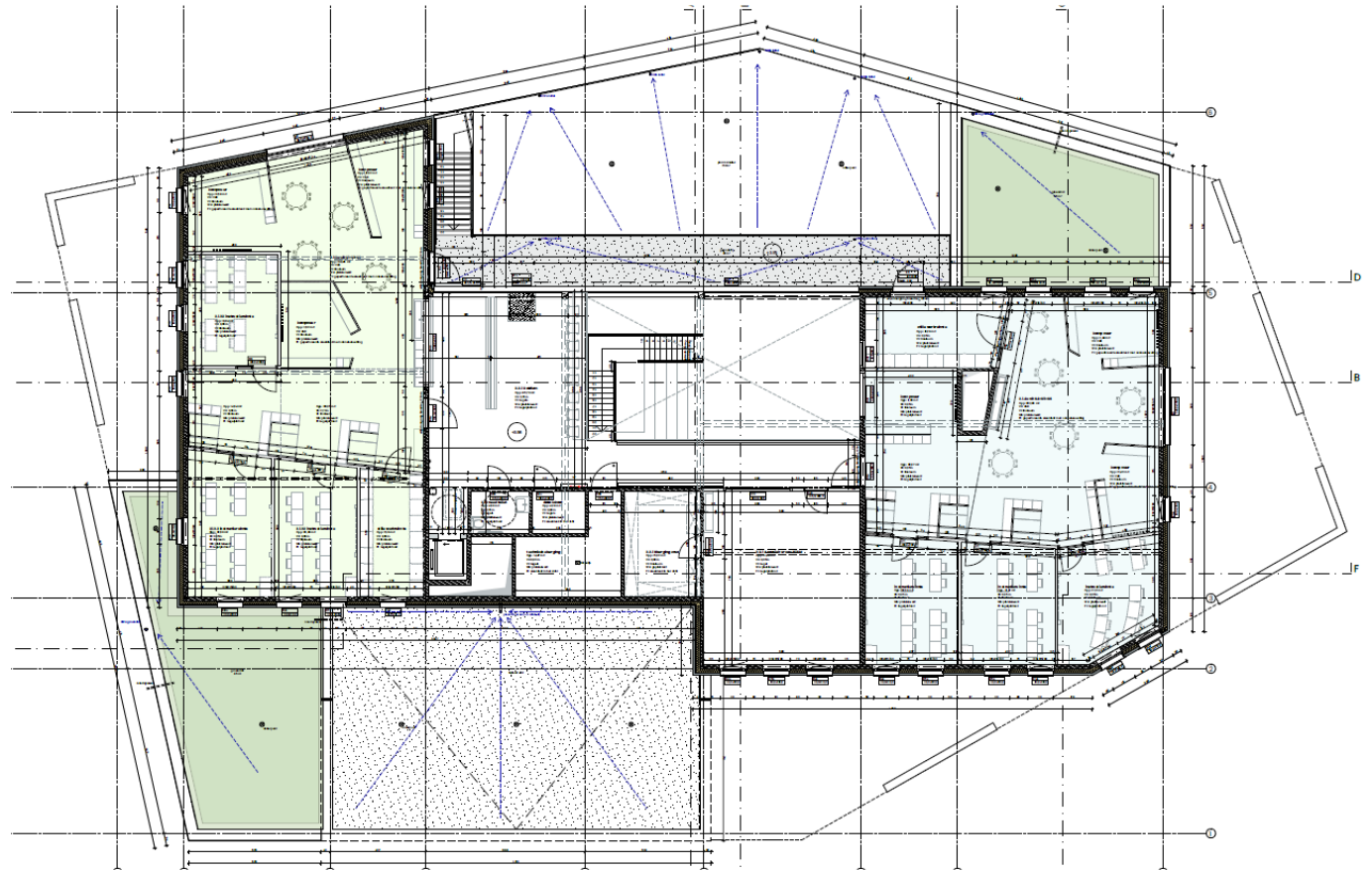
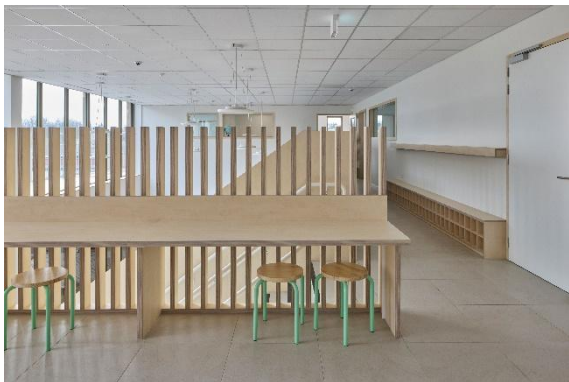
De turnzaal aan de straatzijde zal als gezicht naar de omgeving functioneren. De sportcluster zal zelfs 's avonds of in het weekend kunnen oplichten als herkenbare kop en zal zo een landmark vormen bij het binnenrijden van de stad.

Omgeving

De omgeving van de school wordt speels aangelegd met een luifel gekoppeld aan de school, afzonderlijke buitenklassen en veel groene zones met speeltoestellen.

Plannen





Budget

Timing

Technieken

Materialen

Bouwkost:	3.683.225,57 € (incl. BTW, excl. afbraak en tijdelijke huisvesting)
Budget omgevingsaanleg:	394.000,00 €
Onderhoudskosten:	nvt €
Kostprijs erelonen en externe studies	445.200,00 € (incl. BTW)

Uitvoeringstermijn: 750 Kalenderdagen

E-peil: 30

S-peil: 00

Energiezuinige maatregelen en gebruikte technieken:

- | | | |
|---|---|---|
| <input checked="" type="checkbox"/> PV-panelen 00 kWp | <input checked="" type="checkbox"/> Ventilatiesysteem D | <input type="checkbox"/> Radiatoren |
| <input checked="" type="checkbox"/> Ledverlichting | <input type="checkbox"/> Ventilatiesysteem C+ | <input checked="" type="checkbox"/> Vloerverwarming |
| <input checked="" type="checkbox"/> Warmtepomp | <input type="checkbox"/> Andere (beschrijf) | |

Gebruikte materialen exterieur:

- Gevel: gevelmetselwerk, roodbruin met nuances in textuur
- Buitenschrijnwerk: alu profielen, groen-beige
- Omgevingsaanleg: waterpasserende klinkers en groenzones met speelelementen, parkeerzone
- Dak: beton/steeldeck/dampscherm/isolatie/roofing dakdichting

Gebruikte materialen typelokalen:

- Atrium: (vloer/plafond/wand): tegelvloer beige / systeemplafond tegels 60x120 wit en houtwolcementplaten / pleister + schilderwerk – zichtbare betonwanden
- Units (vloer/plafond/wand): linoleum / systeemplafonds tegels 60x60 wit en geperforeerde steeldeck / pleister + schilderwerk
- Turnzaal (vloer/plafond/wand): linoleum / geperforeerde steeldeck / pleisterwerk en akoestische panelen

Projectgegevens

Naam instelling

GO! atheneum Maerlant

Domeinnummer

10601

Plaats

Van Maerlantstraat 1, Blankenberge

Scholengroep

GO! scholengroep 25 – Impact

Type tienschool

basisonderwijs

Type atelier

secundair onderwijs

Procedure

DB

Programma

Uitbreiding basisschool en bouw van een
technisch atelier

Oppervlakte

Uitbreiding BS 1000 m² + technisch atelier 500
m²

Ontwerpteam

Architect:

Martens Van Caimere & Assar

Studiebureau stabiliteit:

Provoost Eng.

Studiebureau technieken:

Studiebureau Michael Bogaerts

EPB-verslaggever:

Amib bvba

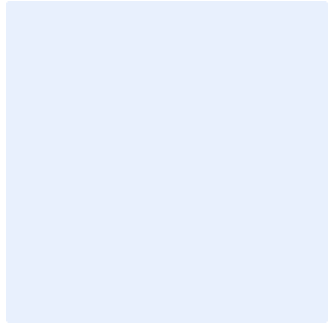
Veiligheidscoördinator

Amib bvba

Aannemer

Vandenbussche NV





DB – Maerlantsite in Blankenberge

Programma

In het centrum van Blankenberge bevindt zich de Maerlantsite, waar zowel kleuter-, lager- als middelbaar onderwijs zijn gehuisvest. De opdracht omvatte de sloop van de oude CLB-gebouwen en de kleedkamers die verbonden waren met de bestaande turnzaal. In deze vrijgekomen zone is een nieuw gebouw met twee bouwlagen gerealiseerd, met een totale oppervlakte van 1000m². Hierin zijn sanitaire voorzieningen en kleedkamers ondergebracht, gekoppeld met de bestaande turnzaal en de speelplaatsen. Voor de basisschool is op de bovenverdieping een nieuwe afdeling voor 160 leerlingen van het vijfde en zesde leerjaar gerealiseerd. De leerunits bestaan uit instructieklassen, verbonden met een groot landschapslokaal, een lerarenkamer en zorglokalen.

Voor de beroepsafdelingen in Blankenberge en De Haan was er behoefte aan een nieuw technisch atelier. Na de sloop van de bestaande paviljoenen is binnen dezelfde opdracht een werkatelier met kleedkamers en leerunits gebouwd. Beide gebouwen op de Maerlantsite zijn gerealiseerd via een design & build-procedure. Zowel het project in basisschool De Zilvermeeuw als de twee nieuwe gebouwen op de Maerlantsite zijn gelijktijdig in gebruik genomen in september 2024.

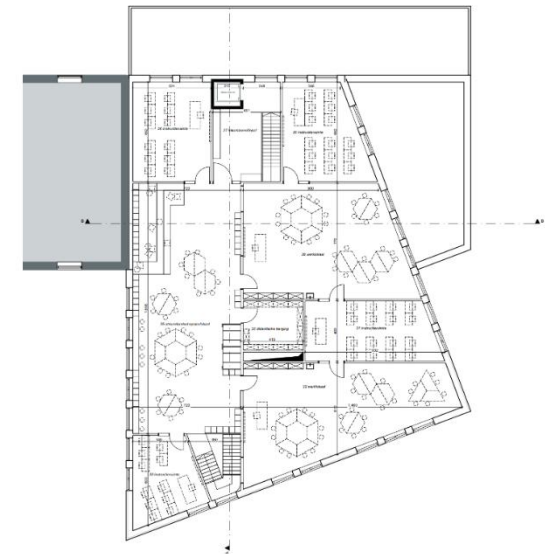
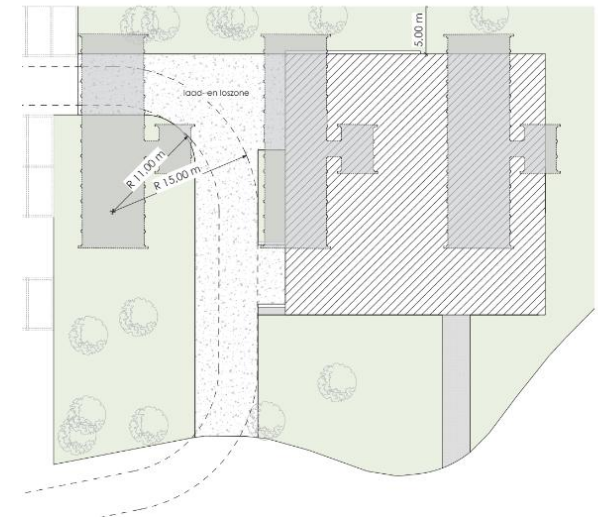
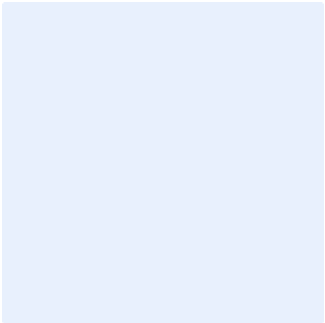


1 juli 2022

18 augustus 2022

1 september 2022

Plannen



Budget

Timing

Technieken

Materialen

Bouwkost:	4.556.240 € (incl. BTW, excl. afbraak en tijdelijke huisvesting)
Budget omgevingsaanleg:	nvt €
Onderhoudskosten:	onbekend €
Kostprijs erelonen en externe studies	260.64,31 € (incl. BTW)

Uitvoeringstermijn: 350 Werkdagen

E-peil: /

S-peil: /

Energiezuinige maatregelen en gebruikte technieken:

PV-panelen / kWp

Ventilatiesysteem D

Radiatoren

Ledverlichting

Ventilatiesysteem C+

Vloerverwarming

Warmtepomp

Groendak

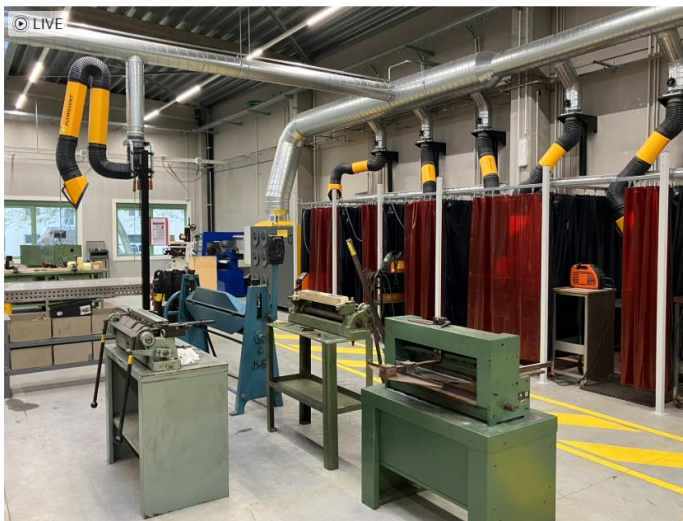
Gebruikte materialen exterieur:

- Gevel: baksteen en grijze betonpanelen
- Buitenschrijnwerk: groen aluminium profielen (buitenzijde)
- Dak: roofing

Gebruikte materialen typelokalen:

- Units onderwijs: (vloer/plafond/wand): groene keramische vloertegel, pleisterswerk + wit tegelplafond (vloer/plafond/wand)(vloer/plafond/wand)

Foto's – school



Projectgegevens

Naam instelling
GO KA Geraardsbergen

Domeinnummer
21803

Plaats
Papiermolenstraat 103, Overboelare

Scholengroep
Scholengroep 20

Type
secundair onderwijs

Procedure
reguliere planning

Programma
Energetische renovatie

Oppervlakte
1.560 m²

Ontwerpteam
Architect:
HASA-architecten bv bvba
Studiebureau stabiliteit:
B.A.S. bvba
Studiebureau technieken:
Cenergie NV
EPB-verslaggever:
Cenergie NV
Studiebureau omgeving:
nvt
Akoestiek:
nvt

Veiligheidscoördinator
Dimar bvba

Aannemer
Flore.



Noodzaak:

Het schoolgebouw heeft sinds zijn bouw geen grondige renovatiewerken ondergaan. In het verleden werd beschadigde beglazing reeds vervangen door dubbele beglazing in het bestaande houten schrijnwerk. Ook de stookplaats werd in 1996 gerenoveerd, er werd een brandstofwijzing naar gas uitgevoerd.

De gebouwschil van dit gebouw is niet van isolatie voorzien en is omwille van het verouderde buitenschrijnwerk in slechte staat. Muren zijn opgebouwd als spouwmuren met een gemiddelde dikte van 5 cm. Volgens plaatselijke inspectie is de dakconstructie in redelijke staat, er werden plaatselijk herstellingen uitgevoerd. De dakbedekking is aan vervanging toe. Het schrijnwerk in dit gebouw bestaat uit staal en hout en heeft verschillende soorten beglazing, initieel is enkel glas voorzien. Hier en der werd door defect een raam vervangen door dubbel glas. Het schrijnwerk sluit moeilijk en heeft een zeer slechte thermische isolatiewaarde. De verwarmingsinstallatie opgesteld in dit gebouw bestaat uit twee atmosferische gasketels en voorziet onderstations voor de ateliers, kleuterklassen en de basisschool. De ketels zijn wel nog in goede staat (vrij recent)

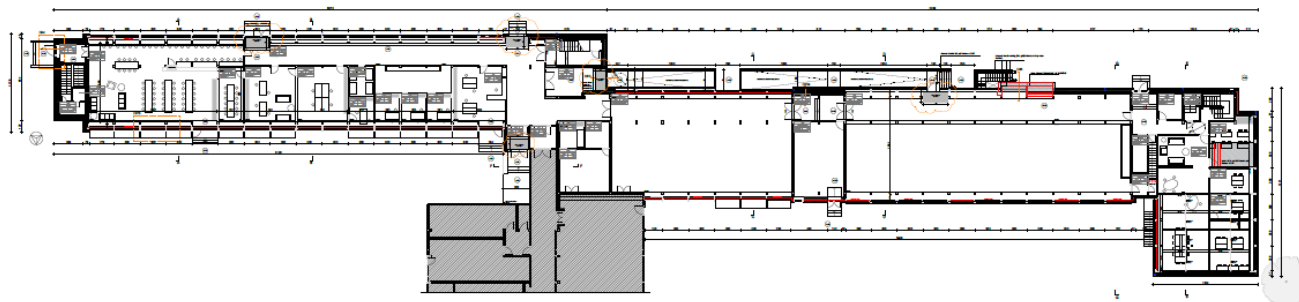
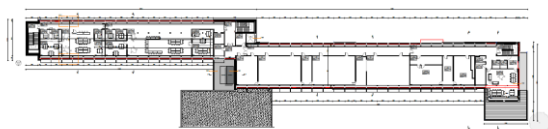
Programma:

- Buitenschil:
 - Isolatie muren: 14 cm PIR (+nieuw cement platen)
 - EMPM dak en onderdak.
 - Vervangen buitenschrijnwerk inclusief beglazing
- Binnenafwerking:
 - Vervanging verlaagde plafonds ifv technieken, alle klassen worden vernieuwd door de Schoolgroep zelf.
- Technieken:
 - Volledige vernieuwing HVAC:
 - systeemplafonds met geïntegreerde LED verlichting
 - Luchtgroepen met warmteterugwinning, kanaalwerk,...
 - Aanpassen elektriciteit aan de nieuwe norm als ook de noodverlichting

Timing:

De energetische renovatie werd binnen een korte uitvoeringstermijn gerealiseerd. De werken zijn gestart 14 februari 2022 , de gebouwen werden gefaseerd opnieuw in gebruik genomen 13 maart 2024.

Plannen



Plannen



Budget

Timing

Technieken

Materialen

Bouwkost:	4.114.920 € (incl. BTW, excl. afbraak en tijdelijke huisvesting)
Budget omgevingsaanleg:	0.000,00 €
Onderhoudskosten:	- €
Kostprijs erelonen en externe studies	358.600 € (incl. BTW)

Uitvoeringstermijn: 288 Kalenderdagen

E-peil: 56

S-peil: /

Energiezuinige maatregelen en gebruikte technieken:

- | | | |
|--|---|--|
| <input type="checkbox"/> PV-panelen 00 kWp | <input checked="" type="checkbox"/> Ventilatiesysteem D | <input checked="" type="checkbox"/> Radiatoren |
| <input checked="" type="checkbox"/> Ledverlichting | <input type="checkbox"/> Ventilatiesysteem C+ | <input type="checkbox"/> Vloerverwarming |
| <input type="checkbox"/> Warmtepomp | <input type="checkbox"/> Andere (beschrijf) | |

Gebruikte materialen exterieur:

- Gevel: gekleurde cement vezel
- Buitenschrijnwerk: aluminium, wit
- Omgevingsaanleg: rondom gebouw klinkers
- Dak: EPDM

Gebruikte materialen typelokalen:

- Polyvalente ruimte (vloer/plafond/wand): tegelvloer en epoxy /systeemplafond/bestaande wanden blijven behouden en plaatsen nieuwe wanden
- Sanitair (vloer/plafond/wand): tegelvloer/witte plafondtegels/deels gekleurde wandtegels en sanitaire wanden
- klaslokalen (vloer/plafond/wand): nieuwe/systeemplafond/bestaande wanden blijven behouden

Projectgegevens

Naam instelling

GO! basisschool Klim Op

Domeinnummer

21801

Plaats

Jan De Coomanstraat 35, 9506 Geraardsbergen
(Zandbergen)

Scholengroep

GO! scholengroep Zuid Oost Vlaanderen

Type

basisonderwijs

Procedure

DB

Programma

Vervangbouw basisonderwijs

Oppervlakte

3.123 m²

Bouwteam

Architect:

B2Ai

Interieur

Rosan Bosch Studio

Aannemer

Alheembouw

Studiebureau stabiliteit:

VK Engineering

Studiebureau technieken:

VK Engineering

EPB-verslaggever:

VK Engineering

Studiebureau omgeving:

ORO

Akoestiek:

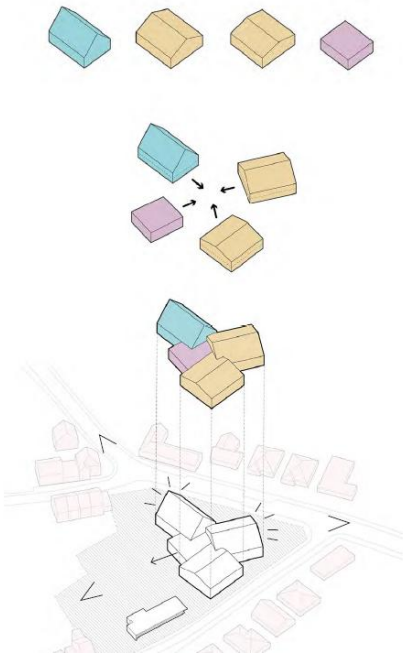
VK Engineering

Veiligheidscoördinator

Feys



Visie



GO! bs Klim Op Zandbergen

INPLANTING

De site van BS Klim Op Zandbergen heeft een hoge zichtbaarheid in het dorp: het ligt langs een belangrijke invalsweg richting station van Zandbergen en op de hoek van twee straten.

De omgeving van de site bestaat voornamelijk uit residentiële gebouwen met een dorps uitstraling. Alle bestaande bebouwing uitgezonderd G07 wordt gesloopt. De nieuwbouw positioneert zich compact op de hoek waardoor een groot grondoppervlak vrij blijft voor groene buitenomgeving.

Het ontwerp van de nieuwbouw wil de dorps karakteristieken oproepen door de schakeling van drie verbonden volumes met herkenbare landelijke dakvormen. Het ontwerp herwaardeert ook het 18de -eeuwse driehoekige plein op de straathoek en vertaalt het naar een hedendaags inkomplein voor de school dat tevens fungeert als wachzone, ontmoetingsplek, ...Buiten de schooluren staat het plein open voor de buurt.

GEBOUW

De nieuwbouw is opgebouwd uit drie 'huisjes' met variërende hellende daken die connecteren in een atrium. Dit centrale atrium, fungeert als het hart van het gebouw en heeft een sterke relatie met de buitenspeelplaats.. Het atrium strekt zich over 2 lagen uit die verbonden zijn met een tribunetrap met mogelijkheid tot projectie. Verspreid doorheen het atrium zijn leer- en werkplekken, de didactische keuken,

De leerunits zijn opgevat volgens de principes van pedagogisch innovatieve infrastructuur: er zijn naast eigen uitvalsbasisen per klas ook vele deelruimtes die samenwerking en differentiatie stimuleren. Naast open flexibele zones zijn er instructieruimtes, stille werkplekken, cocons, parlementen, huiskamers, Discoveryruimte....

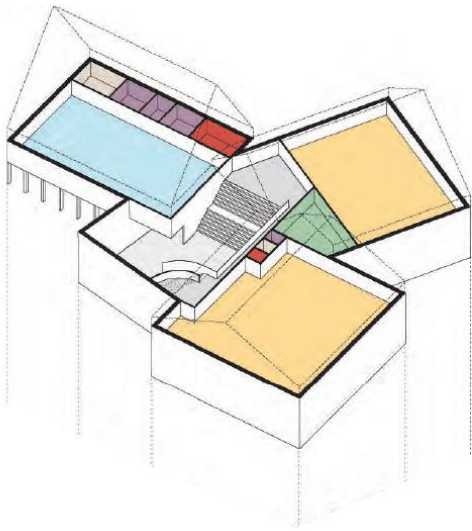
Naast het hoofdatrium bevindt zich het kleinere geborgen kleuteratrium , gedeeld door alle kleuterunits en L1. Hier kan men een blik werken in de jungle gym waar de men zich kan uitleven of plaats nemen op de mini tribune. De 2 leerunits op de 1^e verdiepingen (Unit L2/3 en Unit L4/5/6) zijn open tot in de nok van de hellende daken. Op de mezzanine bevinden zich rustige leeshoeken.

De turnzaal bevindt zich boven de administratieve en keukenzone op de 1^e verdieping. De open ruimte tot in de nok maakt van deze zone een echte turntempel. De rechtstreekse toegang via het inkomplein zorgt voor een vlotte inzetbaarheid voor buurt en verhuur.











Materialisatie

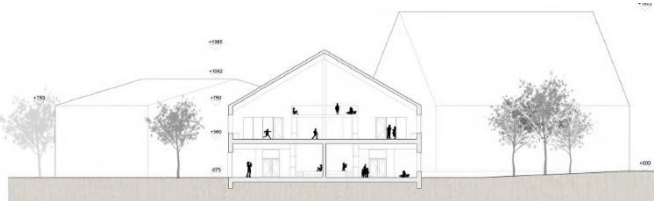
De materialisatie en detaillering met veel hout en pasteltinten toont aan dat er ontzettend veel oog is voor detail. De speelse vormgeving zorgen voor een verrassend en aangenaam effect. De omgevingsaanleg werkt het dorps thema verder uit met een buitenstal. Verharding werd tot een minimum beperkt, om de speelplaats zo groen mogelijk te houden.

Plannen



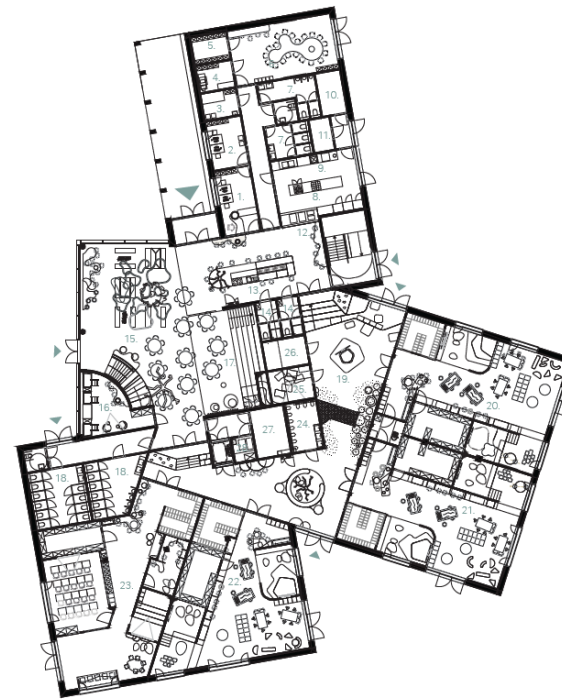
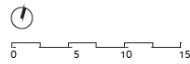
NIV +1

- | | | | |
|---|---------------------------------------|---|------------|
|  | Hoofdatrrium (1) en kleuteratrium (2) |  | Circulatie |
|  | Administratie en leraarszaal |  | Huiskamer |
|  | Keuken |  | Discovery |
|  | Sanitair en kleedkamers |  | Units |
|  | Technische ruimtes en bergingen |  | Turnzaal |



GELIJKVLOERS 1:250

1. Kantoorruimte 2p en onthaal
2. Directie (bureau + 3p op gesprek)
3. EHBO-lokaal
4. Lokaal voor printer / kopieermachine en papier
5. Berging en archief
6. Leraarskamer
7. Sanitair personeel
8. Opwarmkeuken
9. Keuken - afwaszone
10. Berging voor keukens
11. Afvalruimte
12. Lunchtoeg
13. Didactische keuken
14. Sanitair en omlieedruimtes personeel
15. Hoofdatrrium / bistro
16. Huiskamer
17. Tribune
18. Sanitair lager
19. Kleuteratrium
20. Unit K1
21. Unit K2
22. Unit K3
23. Unit L1
24. Sanitair kleuters
25. Snoezelruimte
26. Lokaal data + ALSB
27. Stookplaats
28. Poetsberging

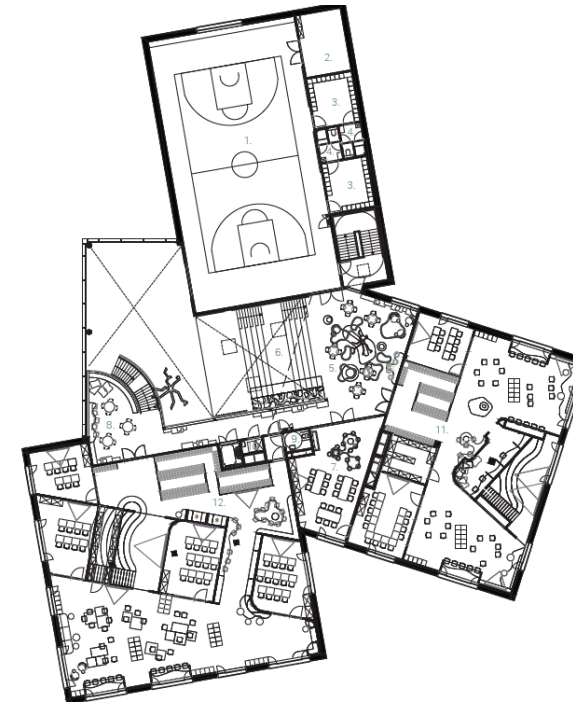
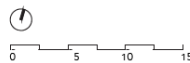


Gelijkvloers

2_B1_20

NIVEAU +1 1:250

1. Turnzaal
2. Berging turnen
3. Kleedkamers turnen
4. Sanitair turnzaal
5. Hoofdatrrium
6. Tribune
7. Discovery
8. Huiskamer
9. Sanitair personeel
10. Poetsberging
11. Unit L2/L3
12. Unit L4/L5/L6



1^e verdieping

2_B1_21

Foto's



Budget

Timing

Technieken

Materialen

Bouwkost:	6.200.000 € (incl. BTW, excl. afbraak en tijdelijke huisvesting)
Budget omgevingsaanleg:	350.000 €
Onderhoudskosten:	- €
Kostprijs erelonen en externe studies	540.000 € (incl. BTW)

Uitvoeringstermijn: 480 Kalenderdagen

E-peil: 47

S-peil: nvt

Energiezuinige maatregelen en gebruikte technieken:

- | | | |
|---|---|---|
| <input checked="" type="checkbox"/> PV-panelen 12,6 kWp | <input checked="" type="checkbox"/> Ventilatiesysteem D | <input type="checkbox"/> Radiatoren |
| <input checked="" type="checkbox"/> Ledverlichting | <input type="checkbox"/> Ventilatiesysteem C+ | <input checked="" type="checkbox"/> Vloerverwarming |
| <input checked="" type="checkbox"/> Warmtepomp | <input type="checkbox"/> Andere (beschrijf) | |

Gebruikte materialen exterieur:

- Gevel: Geprofileerde metaalplaten, betonpanelen, leien
- Buitenschrijnwerk: aluminium buitenschrijnwerk
- Omgevingsaanleg: klinkers, groenaanplantingen, rubbermulch
- Dak: Geprofileerde metaalplaat

Gebruikte materialen typelokalen:

- Lesunits (vloer/plafond/wand): lino, houtwolcement/ pleisterwerk
- Administratieve gedeelte (vloer/plafond/wand): vloertegels, steenwolpanelen, pleisterwerk
- Turnzaal (vloer/plafond/wand): multifunctionele lino met sportonderlaag, houtwolcement, beton

Projectgegevens

Naam instelling

GO! basisschool De Reigers

Domeinnummer

26001

Plaats

Leegstraat 2-4, 9060 Zelzate

Scholengroep

GO! scholengroep 23 Dynamiek

Type

basisonderwijs + secundair onderwijs

Procedure

reguliere planning

Programma

Restauratie school

Oppervlakte

1.076 m²

Ontwerpteam

Architect:

TV Made-Architects – Karuur Architecten

Studiebureau stabiliteit:

Util

Studiebureau technieken:

Ingenium nv

EPB-verslaggever:

Structuur bvba

Studiebureau omgeving:

naam

Akoestiek:

Daidalos Peutz

Veiligheidscoördinator

Tecclem

Aannemer

Artes Woudenberg





GO! bs De Reigers – restauratie schoolgebouw

De site

De scholencampus te Zelzate omvat verschillende scholen : basisschool, middenschool en atheneum. De bebouwing op de site is zeer divers waarvan een deel historische gebouwen zijn waarin de vroegere middenschool gehuisvest was. Deze lokalen waren verlaten en staan jarenlang te verkommeren. Het gebouw aan de straatzijde Leegstraat is beschermd als monument sinds 2005. De achterliggende klassenbalk aan de noordoostzijde van het perceel en het gebouw van de vroegere turnzaal zijn opgenomen op de inventarislijst van Onroerend Erfgoed. Ook de tuin waarin zich een vijver met historische hangbrug bevindt zijn beschermd als monument.

Het restauratieproject

De bestaande historische gebouwen aan de Leegstraat worden door de school terug in gebruik genomen als schoolgebouw en deels als CLB-lokalen. Hiermee blijft de oorspronkelijke functie als schoolgebouw behouden. Deze herbestemming zal de basisschool meer ruimte geven en de restauratie draagt bij aan een belangrijke meerwaarde in het straatbeeld.

In nauw overleg met een consultant van het agentschap Erfgoed wordt getracht om het historische gebouw zo goed mogelijk in zijn oorspronkelijke staat te herstellen, dit gaat van materiaalkeuzes, vormgeving tem kleurkeuzes.

De gevels werden gereinigd, hersteld en uitgevoerd volgens oorspronkelijke uitvoering, dit is een combinatie van sierpleister die geschilderd wordt, met rots pleister (zijgevel) en blauwe hardsteen plinten. Het buitenschrijnwerk in hout is maximaal naar historisch model gemaakt, inclusief het beslag. Voor de klassen werd een compromis gevonden met Erfgoed om toch een kipsysteem te kunnen voorzien ihkv verluchting van deze lokalen.

Het hekwerk en de blauwsteen rond het voortuintje zijn volledig hersteld en opgekuist. Na overleg met de gemeente heeft de gemeente paaltjes geplaatst aan de voorzijde zodat de brede voetpadzone voor het gebouw niet opnieuw als parkeerzone ingenomen zou worden en zo het monument ontsiert.

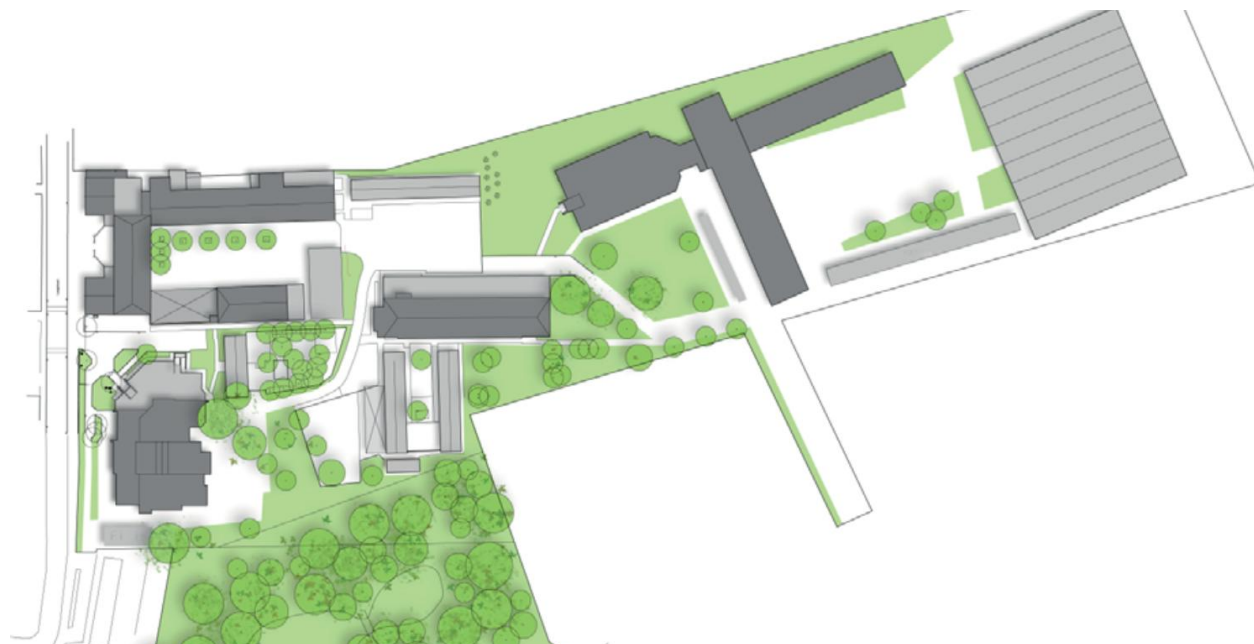
Binnenin zijn de typerende kamerstructuren in de twee kopgebouwen, aan de straatzijde, behouden, in het kopgebouw aan de rechterzijde komen op gelijkvloers de CLB-lokalen, op de verdieping komt de lerarenzone. Het kopgebouw aan de linkerzijde huisvest op gelijkvloers kleedkamers personeel, sanitair en een kantoorruimte. Op de verdieping worden de lokalen ingezet als zorglokalen, spreeklokaaltjes.

De tussenliggende vleugel zal op gelijkvloers een kleuterrefter herbergen, door middel van een schuifwand is de refter afsluitbaar van de keuken met bedieningstoog en de overige eetzaal. Op de verdieping komen klaslokalen, het aantal lokalen op de verdieping is onveranderd tov het initiële gebouw, enkel de circulatie (gang) werd verplaatst naar de achterzijde van het gebouw om zo vlot aansluiting te kunnen vinden bij de gerenoveerde klassenvleugel.

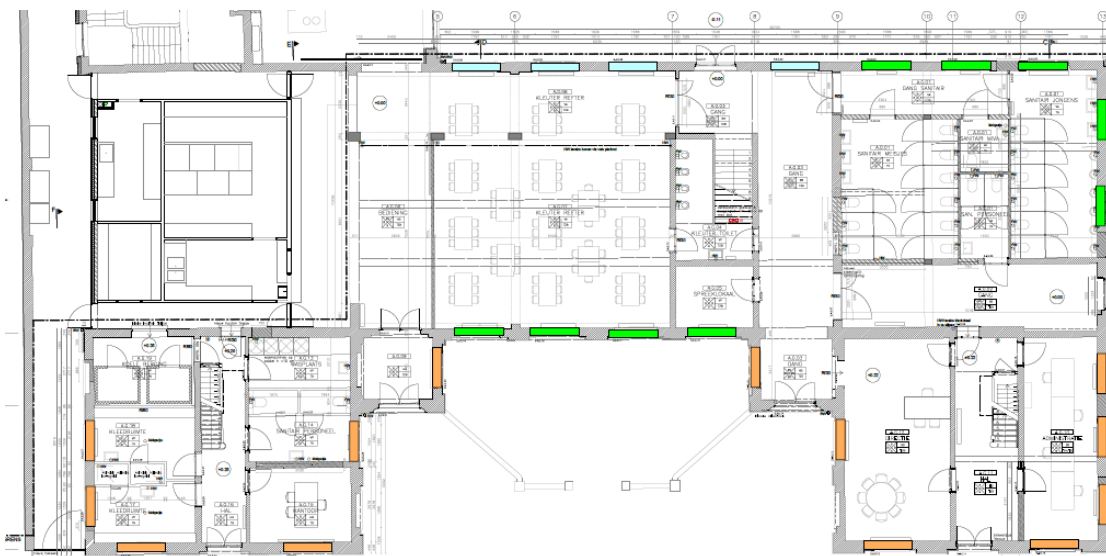
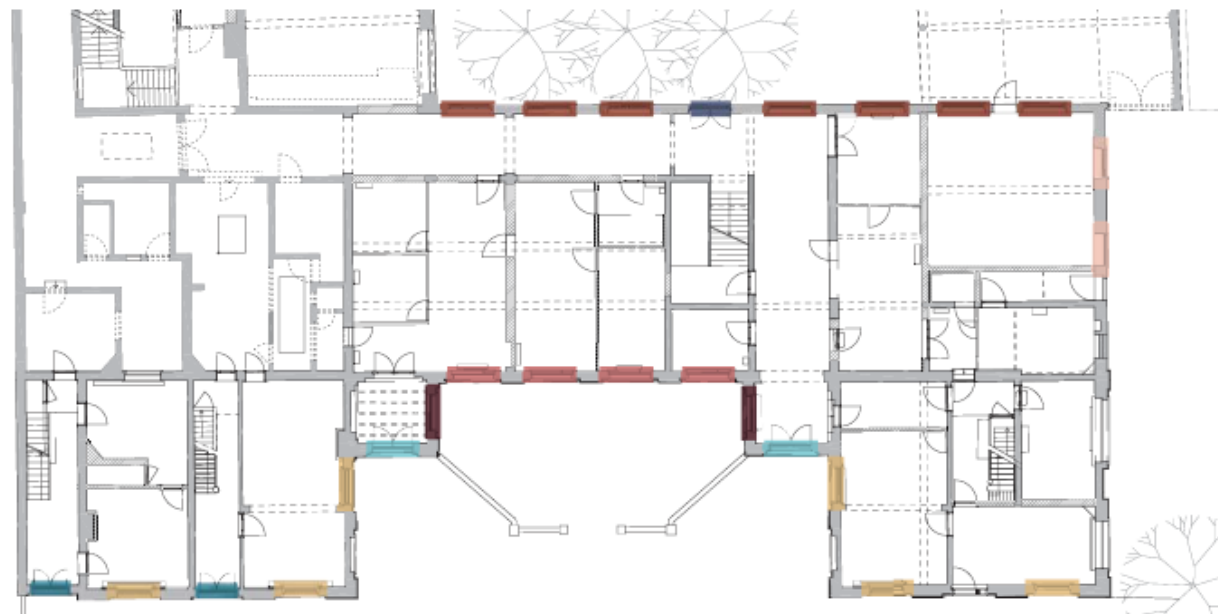
Masterplan schooldomein

Bovenste plan = bestaande situatie
Onderste plan = masterplan

De rood omcirkelde zone is het deel van het schooldomein dat onderwerp was van de restauratie-opdracht.



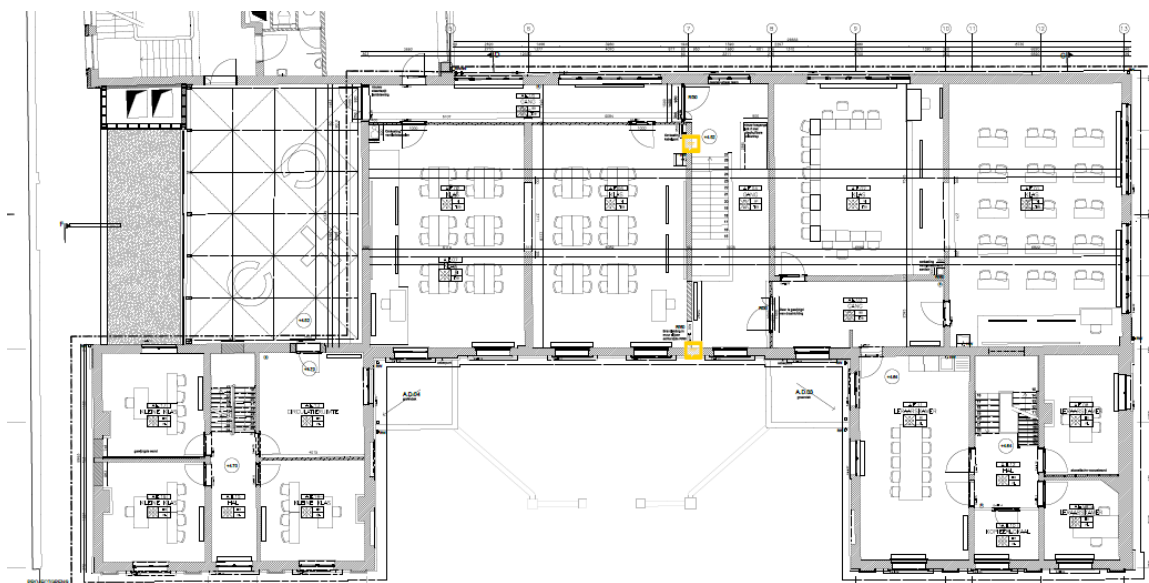
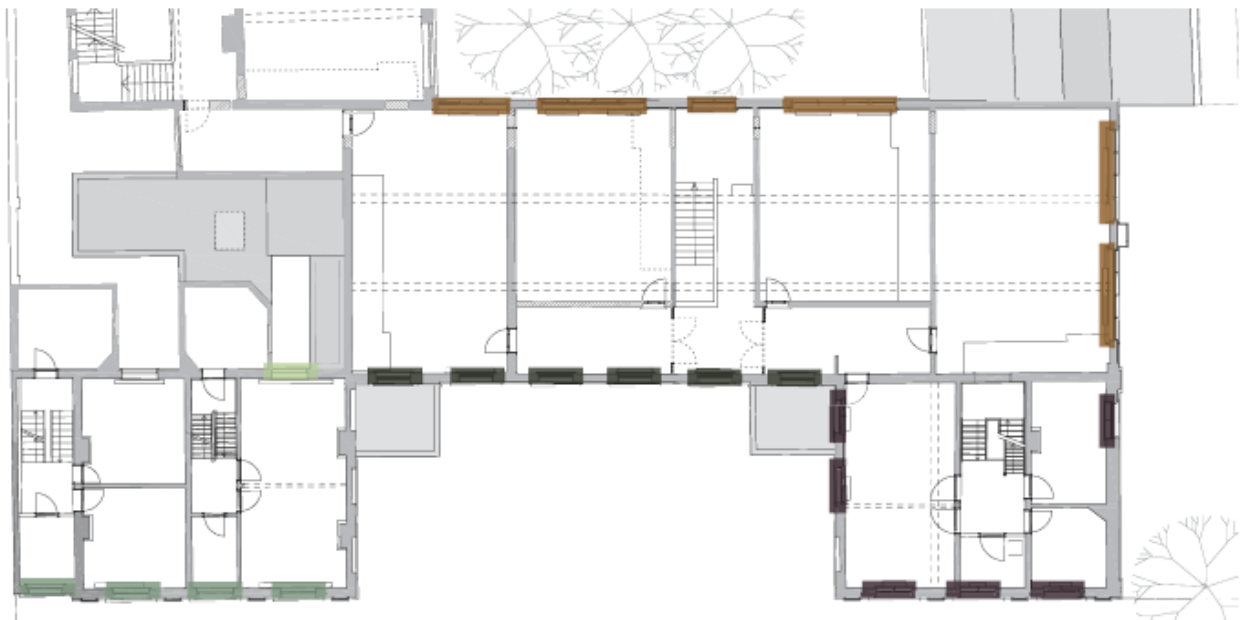
Plannen gelijkvloers



Plannen verdieping



Detail gevelornament, voor en na

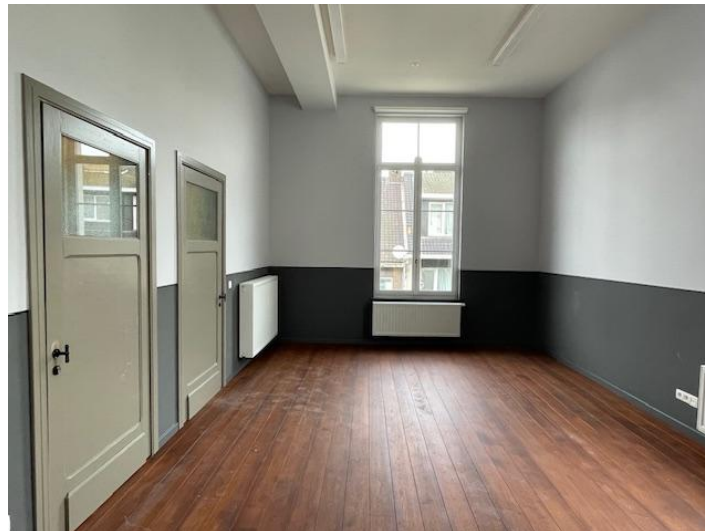


Interieur

Van links naar rechts :

Bovenste rij :
Geljkvloers ; kantoor CLB / refter kleuters

Onderste rij :
Verdieping : detail vloer / klasruimte



Budget

Timing

Technieken

Materialen

Bestaande terrazzovloer :



Bouwkost:	2.569.840,78 € (incl. BTW, excl. afbraak en tijdelijke huisvesting)
Budget omgevingsaanleg:	0.000,00 €
Onderhoudskosten:	0.000,00 €
Kostprijs erelonen en externe studies	230.994,07 € (incl. BTW)

Uitvoeringstermijn: 330 Werkdagen

E-peil: nvt -

S-peil: 00

Energiezuinige maatregelen en gebruikte technieken:

- | | | |
|--|---|--|
| <input type="checkbox"/> PV-panelen 00 kWp | <input type="checkbox"/> Ventilatiesysteem D | <input checked="" type="checkbox"/> Radiatoren |
| <input checked="" type="checkbox"/> Ledverlichting | <input type="checkbox"/> Ventilatiesysteem C+ | <input type="checkbox"/> Vloerverwarming |
| <input type="checkbox"/> Warmtepomp | <input type="checkbox"/> Andere (beschrijf) | |

Gebruikte materialen exterieur:

- Gevel: Sierpleister op metselwerk - geschilderd / zijgevel rotspleister
- Buitenschrijnwerk: hout
- Omgevingsaanleg: waterpasserende betonklinkers
- Dak: Zink met staande naad

Gebruikte materialen typelokalen:

- Klas lager onderwijs (vloer/plafond/wand): terrazzovloeren/spuitpleister/gipspleister
- Refter (vloer/plafond/wand): tegelvloer/houtvezelcementplaten/gipspleister
- Gang (vloer/plafond/wand): Terrazzovloer/houtvezelcementplaten/granito lambrisering

Projectgegevens

Naam instelling

GO! freinet scholen Arker Universalis en
Villa Da Vinci

Domeinnummer

25008

Plaats

Stanislaw Maczekpark 6, Sint-Niklaas

Scholengroep

GO! Scholengroep Waasland

Type

basisonderwijs + secundair onderwijs +

Procedure

DB

Programma

Nieuwbouw basisschool en middelbare school:
1^{ste} en 2^{de} graad A en B-stroom

Oppervlakte

2.952 m²

Ontwerpteam

Architect:

M4 Architecten

Studiebureau stabiliteit:

De Klerck Engineering

Studiebureau technieken:

De Klerck Engineering

EPB-verslaggever:

De Klerck Engineering

Studiebureau omgeving:

Avantgarden

Akoestiek:

EVA International

Veiligheidscoördinator

Feys

Aannemer

Ibens nv



Foto 1 Overdekte speelplaats basisschool



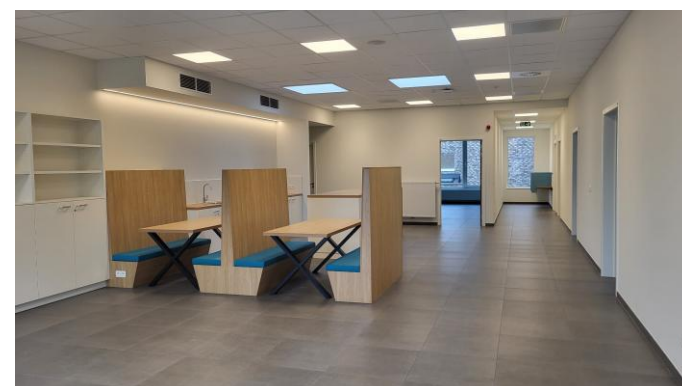
Foto 2 Sportkooi, fietsenstalling en overdekte speelplaats

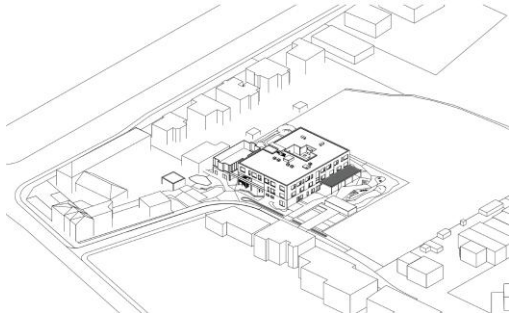


Foto 3 Buitenklas



Foto 4 Turnzaal





Ligging

Het domein is gelegen langsheen drie straten; de hoofdingang van het bestaande gebouw bevindt zich langs de Koningin Astridlaan. Het deel met de voormalige portierswoning is gelegen langs Tereken en de nieuwbouw wordt opgericht op het deel van het terrein langs het Stanislaw Maczekpark.

Inplanting

Het huidige schooldomein wordt door de opgelegde randvoorwaarden in de projectdefinitie opgedeeld in 2 zones. Zone 1 omvat de projectsite van de nieuwbouw. Zone 2 heeft een oppervlakte van 9.000m². Dit terrein wordt afgescheiden van het schooldomein en kan in de toekomst een andere bestemming krijgen.

Het concept van de inplanting is gebaseerd op 3 uitgangspunten. Ten eerste: een brede open school naar de buurt toe. Ten tweede: behoud van het aanwezige groen. Ten derde: een compact gebouw.

Programma

De Scholengroep heeft voor de secundaire Freinet school Villa Da Vinci een budget aan capaciteitsmiddelen toegewezen gekregen om 130 extra plaatsen te realiseren op de site "Tereken 60". Hieraan werd in een tweede CAPA ronde budget toegewezen voor 48 bijkomende leerlingen in de B-stroom.

Voor basisschool Arker Universalis was in de een budget voorzien om 50 extra plaatsen te creëren, op site Beneluxstraat.

Op voorstel van de scholengroep werden beide projecten samengevoegd op het domein "Tereken" en werd de site aan de Beneluxstraat 50 (voorheen De Ark) in Sint-Niklaas verlaten.

Het gebouw word voorzien voor 60 kleuters en 90 kinderen lagere school.

De derde graad secundair onderwijs, die vandaag op domein Tereken is gehuisvest, verhuist op zijn beurt naar de campus van Forum Da Vinci, aan de Parklaan.

Voor het middelbaar worden in gebouw 192 plaatsen voorzien.

Hiermee wordt een Freinetcampus gecreëerd, waar leerlingen van 2,5 tot 16 jaar les kunnen volgen.

Omgevingsaanleg

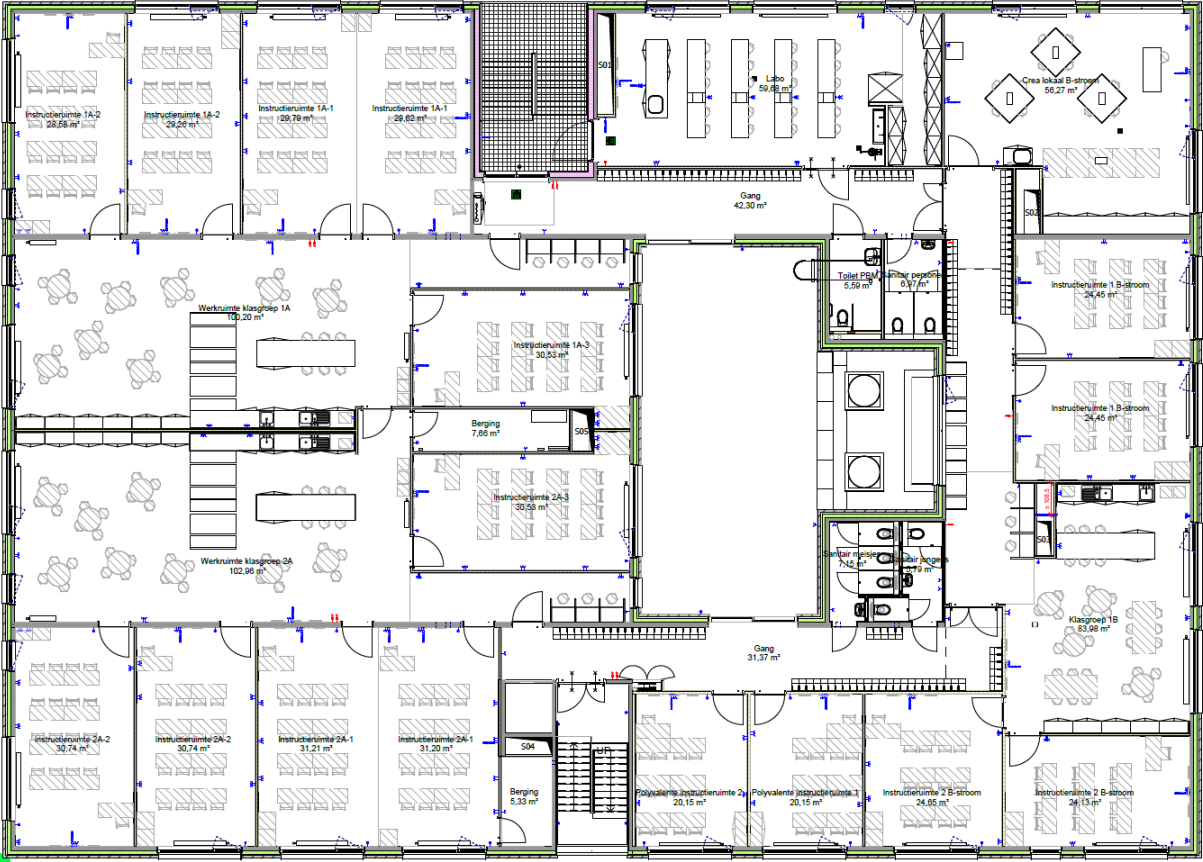
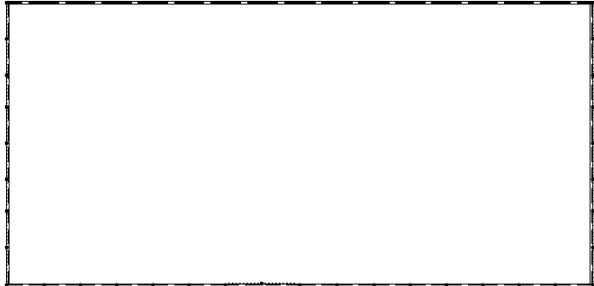
De diverse leeftijdsgroepen worden gescheiden door ze aan de verschillende gevelvlakken te situeren om conflicten te vermijden zonder de site volledig op te splitsen. De kleuters aan de speelboszijde (noord) en oostzijde voor de morgenzon en de lagere school leerlingen aan de zuidzijde. De secundaire leerlingen bevinden zich aan de westzijde. Deze zone sluit aan bij de bestaande school en speelplaats. Deze schikking rond het gebouw zorgt voor rust zonder afscheidingen te maken waardoor de openheid van de ruimte wordt geaccentueerd. De landschappelijke ingrepen en constructies zorgen voor een drempelloze overgang tussen de verschillende zones. De aankomstzone focust op veiligheid en een groene poortfunctie, die naadloos overgaat in de speelplekken. Het aantal parkeerplaatsen werd, in overleg met de stad, beperkt tot het minimum voor het brengen en ophalen van kinderen. De parking voor het personeel wordt voorzien op de site van het Waasland Shopping Center, waar er een overcapaciteit van parkeerplaatsen is en er ook een MOBI punt werd aangelegd.

Plannen



Functie aanduiding:

- Horizontale circulatie
- Klaslokaal
- Ondersteunende diensten
- Verticale circulatie



Plannen



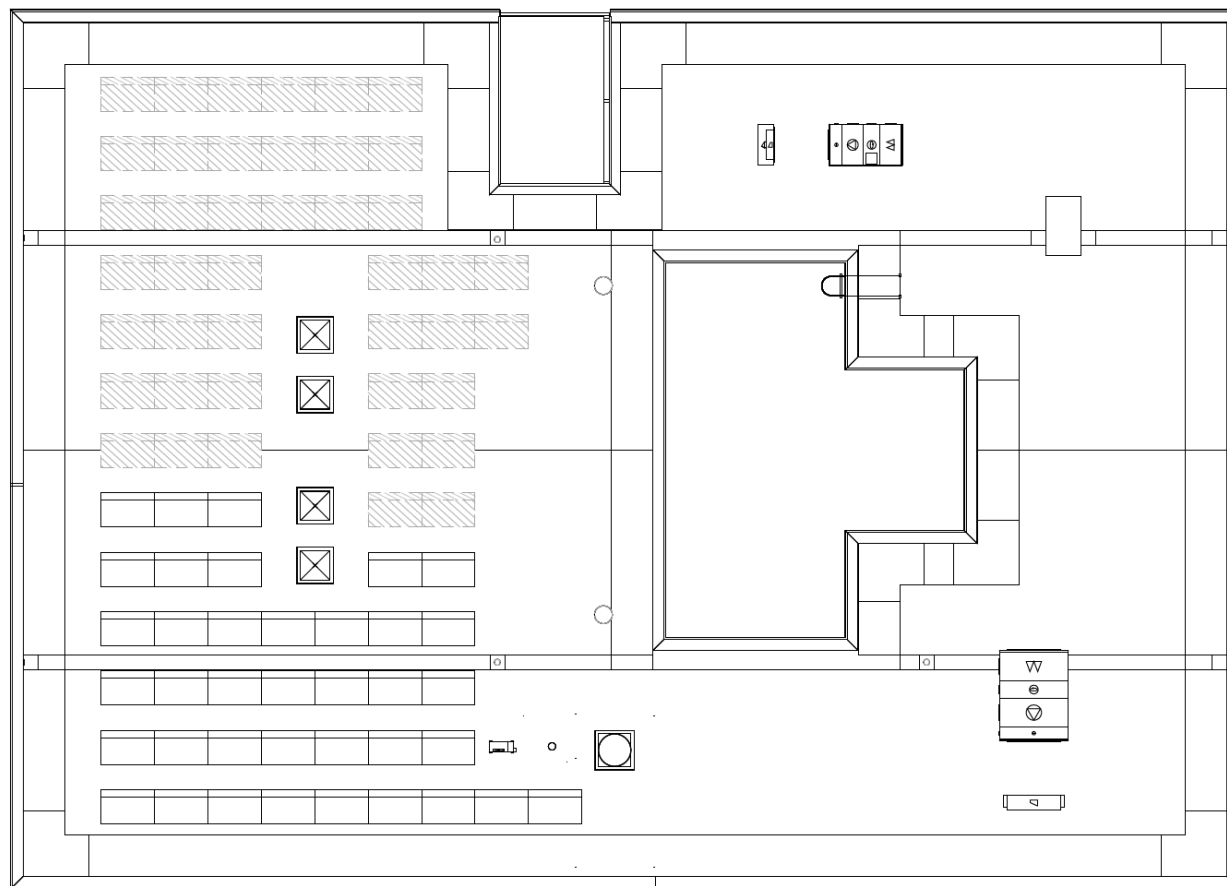
3D-perspectief



3D-perspectief



3D-perspectief



Budget

Timing

Technieken

Materialen

Bouwkost:	6.026.206,00 € (incl. BTW, excl. afbraak en tijdelijke huisvesting)
Budget omgevingsaanleg:	462.474,43 €
Onderhoudskosten:	0.000,00 €
Kostprijs erelonen en externe studies	343.700,00 € (incl. BTW)

Uitvoeringstermijn: 248 Kalenderdagen

E-peil: 45

S-peil: 00

Energiezuinige maatregelen en gebruikte technieken:

- | | | |
|--|---|---|
| <input checked="" type="checkbox"/> PV-panelen 28075.0 kWp | <input checked="" type="checkbox"/> Ventilatiesysteem D | <input checked="" type="checkbox"/> Radiatoren |
| <input checked="" type="checkbox"/> Ledverlichting | <input type="checkbox"/> Ventilatiesysteem C+ | <input checked="" type="checkbox"/> Vloerverwarming |
| <input type="checkbox"/> Warmtepomp | <input type="checkbox"/> Andere (beschrijf) | |

Gebruikte materialen exterieur:

- Gevel: Gevelmetselwerk in lichtgrijze/ beige kleur en inspringende delen met groene geglazuurde tegels met spouwmuurisolatie uit PU
- Buitenschrijnwerk: wit aluminium met zonnwerende screens
- Omgevingsaanleg: waterdoorlatende en waterpasserende klinkers in diverse kleuren
- Dak: Dakdichting in PVC op PIR isolatie en hellingsisolatie PS

Gebruikte materialen typelokalen:

- Klas kleuters (vloer/plafond/wand): vloer uit akoestische PVC vloerbekleding/ wanden gepleisterd/ panelenplafond uit minerale wol
- Klas lager onderwijs (vloer/plafond/wand): vloer uit ceramische tegels/ wanden gepleisterd/ panelenplafond uit minerale wol
- Klas secundair onderwijs (vloer/plafond/wand): vloer uit ceramische tegels/ wanden gepleisterd/ panelenplafond uit minerale wol
- Polyvalente ruimte (vloer/plafond/wand): sportvloer uit PU/ wanden uit betonblokken en bekleed met gebonden houtwolplaten/ plafond uit gebonden houtwol platen

Foto's

Foto 1 : Foyer lagere school

Foto 2: Landschapsleslokaal lagere school

Foto 3: doorzicht van foyer kleuters naar turnzaal

Foto 4: landschapsleslokaal middelbare school



Projectgegevens

Naam instelling
GO! atheneum Tienen

Domeinnummer
55501

Plaats
Gilainstraat 70, 3600 Tienen

Scholengroep
Scholengroep huis 11

Type
Secundair onderwijs

Procedure
CAPA

Programma
Uitbreiding secundaire school

Oppervlakte
2.345 m²

Ontwerpteam
Architect:

AVENIRarchitecten BV

Studiebureau stabiliteit:
Yuvico bv

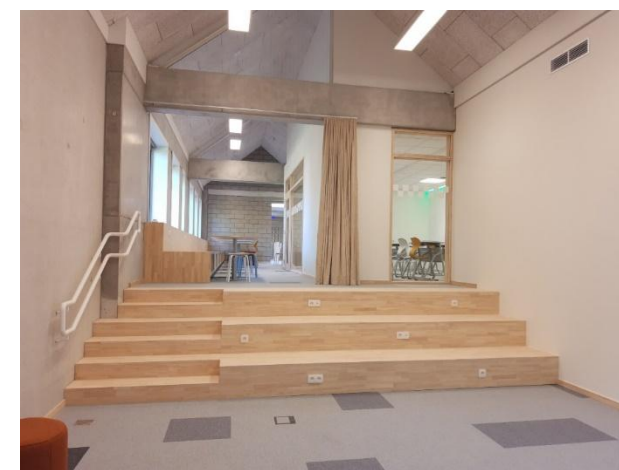
Studiebureau technieken:
Studiebureau Enerdo

EPB-verslaggever:
Studiebureau Enerdo

Akoestiek:
Daidalos

Veiligheidscoördinator
All Plan

Aannemer
Algemene bouwwerken Schoofs nv



Visienota



PROJECT

Bestaande situatie

Het atheneum bestaat uit meerdere vleugels en een grote ingesloten speelplaats, daterend uit de jaren '50. Links bevindt zich een verouderd sanitair blok. De school kreeg een opportuniteit om van de achterliggende parking, horend bij het ziekenhuis van Tienen, een perceel bij te kopen waardoor de mogelijkheid ontstond om een gebouuitbreiding te realiseren aansluitend aan de bestaande gangen van deze vleugel van de school. In samenspraak met gemeente mocht vanaf de bestaande gevel een 8 meter diepe vleugel bijgebouwd worden tot op de perceelsgrens. De stookplaats van de bestaande school bevond zich in het midden van de vleugel en de kelder links was niet in gebruik zodat aansluiting technieken naar nieuwe uitbreiding vlot mogelijk zonder een nieuwe kelder te moeten bijbouwen. De bestaande gang was bovendien ook breed genoeg zodat ook extra werkplekken mogelijk waren in de gang. Bijkomend was tijdens Corona vastgesteld dat er een ventilatieprobleem was in de bestaande klassen, wat bijkomend werd aangepakt.

Inplanting

Het bij te bouwen deel betreft een volledig ingesloten perceel, enkel toegankelijk via de smalle (geklasseerde) Kloostergang en grenzend aan de terreinen – park en parking van het Tiens ziekenhuis. Volgens een toekomstig visiebeeld werd een masterplan opgemaakt door Blauwdruk, die een toekomstige intekening vormen indien het achterliggend ziekenhuis zou verdwijnen naar een site buiten de stad. Links van de school is in dit masterplan een parkgebied voorzien en aan bovenzijde zijn enkele nieuwe gebouwen ingetekend waar bij de bouwaanvraag rekening mee is gehouden. Naar wens van de gemeente Tienen werd een nieuwbouw volume weerhouden met hoofdzakelijk hellend dak aan te sluiten op het bestaande volume. Door tijdelijke inname van een deel van de personeelsparking van het ziekenhuis als werfzone was het mogelijk om de werf volledig vanaf de achterzijde te ontsluiten zonder hinder voor het blijvend functioneren van de school en zonder werfverkeer via de smalle Kloostergang.

Nieuwbouw

Het definitieve bouwvolume bestaat uit 2 verdiepingen, staat op funderingspalen en heeft verschillende relaties en doorgangen met het bestaande ganggedeelte van de school. Een bestaande trappenblok werd voorafgaand afgebroken en keldergaten dichtgemaakt. Er werden 2 taallabo's en 2 klassen gevraagd maar de overige ruimte is opgevat als een open leercentrum, waarbij vooraf de uitleg gegeven wordt in kleinere instructieboxen (van 15 tot 25 leerlingen) die zich erna verspreiden om in groepjes te werken. Ook is een zittribune voorzien en een ruimte met onthaalbalie. Afhankelijk van de soorten lessen of uit te voeren groepswerken wordt aan de hand van gekleurde ledstrips (rood blauw-groen) beslist door de leraren of er gepraat mag worden of er stilte vereist is.

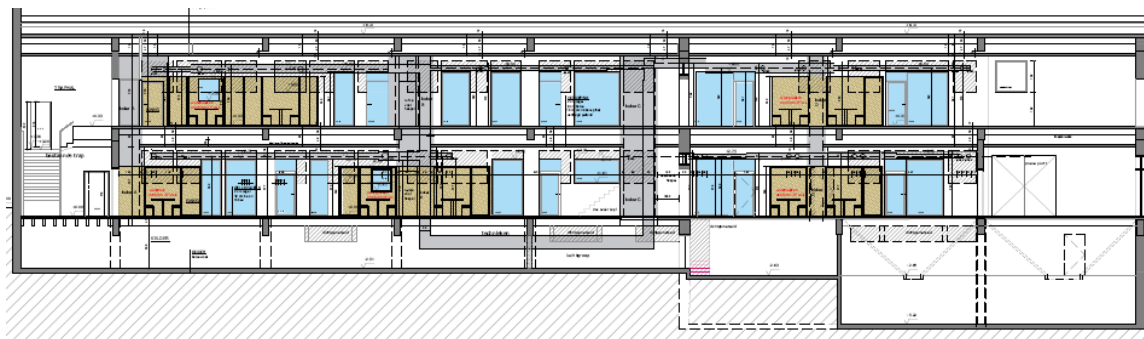
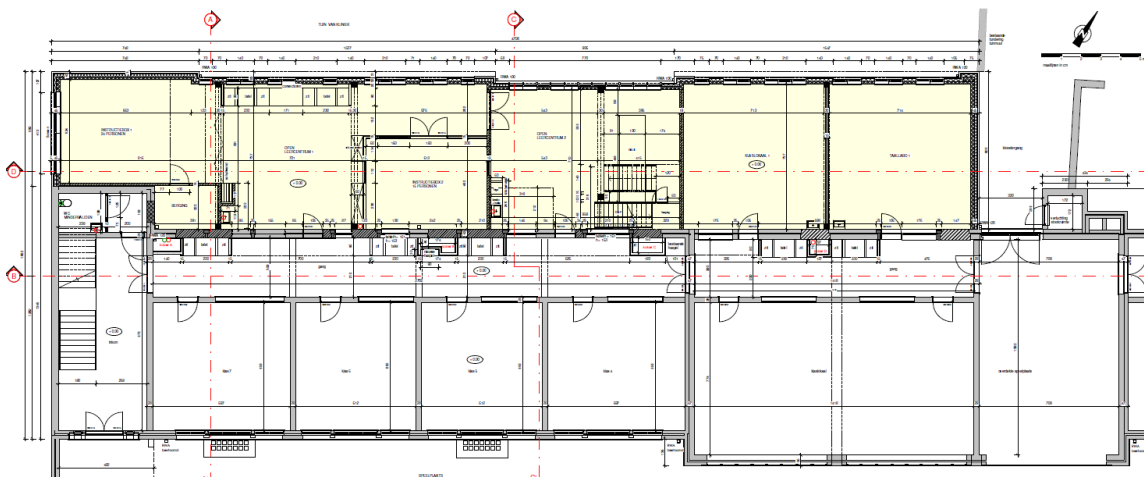
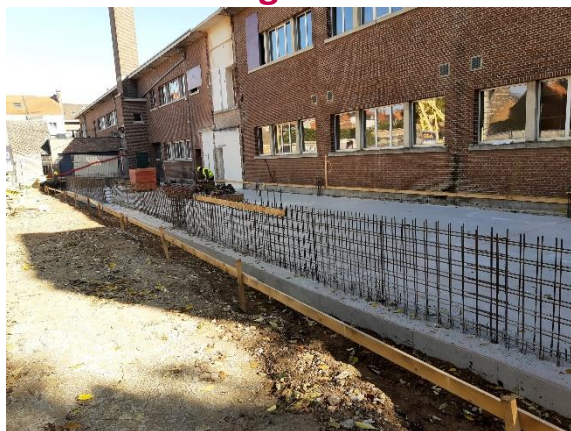
Bestaande gang

In de bestaande gangen zijn meerdere kleine werkhoecken en bergruimte gecreëerd, waar ook de meeste technieken op efficiënte wijze werden geïntegreerd.

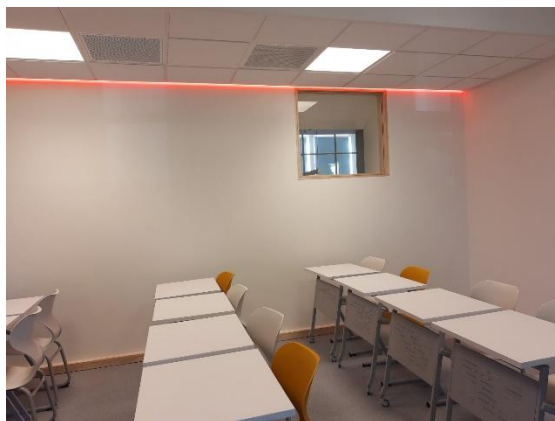
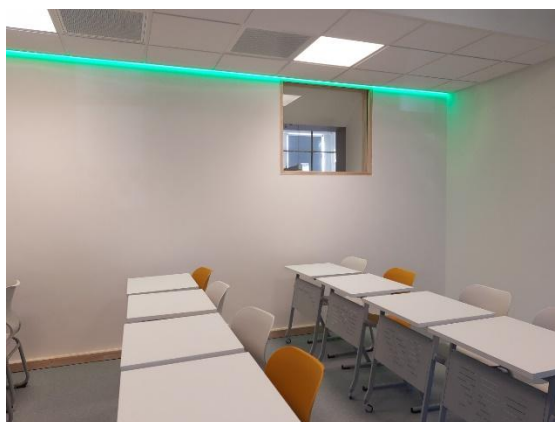
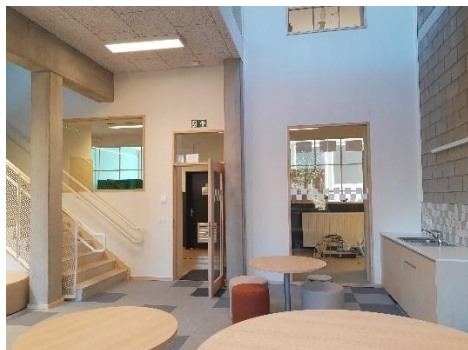
Concept Plannen Gevels



start uitvoering



Realisatie



Budget

Timing

Technieken

Materialen

Bouwkost:	2.228.307 € (incl. BTW, excl. afbraak en tijdelijke huisvesting)
Budget omgevingsaanleg:	incl €
Onderhoudskosten:	nvt €
Kostprijs erelonen en externe studies	137.392 € (incl. BTW)

Uitvoeringstermijn: 381 Werkdagen

E-peil: 52

S-peil: -

Energiezuinige maatregelen en gebruikte technieken:

- | | | |
|---|--|--|
| <input checked="" type="checkbox"/> PV-panelen 14.905 kWp | <input type="checkbox"/> Ventilatiesysteem D | <input checked="" type="checkbox"/> Radiatoren |
| <input checked="" type="checkbox"/> Ledverlichting | <input checked="" type="checkbox"/> Ventilatiesysteem C+ | <input type="checkbox"/> Vloerverwarming |
| <input type="checkbox"/> Warmtepomp | <input checked="" type="checkbox"/> Convectoren (lage temperatuur) | |

Gebruikte materialen exterieur:

- Gevel: gevelmetselwerk, roodbruin genuanceerd conform bestaande
- Buitenschrijnwerk: alu profielen, olijfgroen
- Omgevingsaanleg: toevoeging van infiltratieputten op bestaande binnenspeelplaats en kiezelzone rond gebouw
- Dak: vlakke dakpannen onder combinatie metalen en houten dakstructuur en platdak opbouw

Gebruikte materialen typelokalen:

- Klaslokalen, open leercentra en instructieboxen : (vloer/plafond/wand): akoestische tapijttegels blauwgrijs patroon / pleister/gipskarton + schilderwerk en zichtbare betonwanden/ systeemplafond heraklith of tegels
- Sanitair en berging (vloer/plafond/wand): tegels / kleine tegels wit-geel-grijspatroon / en pleister+schilderwerk
- Schrijnwerk en zitmeubilair (vloer/plafond/wand): lichtgekleurd houten binnenschrijnwerk en meubilair met kleurtoetsen in kussens en akoestische vilten wanden



Onderzoek lift in fase voorontwerp: in een latere fase ter plaatse van vervanging sanitair volume

De bestaande school heeft geen lift ter beschikking. De mogelijkheid om in de uitbreiding een lift te voorzien werd onderzocht. Het volume van de lift in de uitbreiding voorzien, werd door de aanwezigheid van de bestaande kapel door de dienst Ruimtelijke Ordening als storend bevonden. In een latere fase – geen deel van deze vergunningsaanvraag – wordt het bestaande sanitair blok ten zuiden van de bestaande speelplaats vervangen door een nieuw volume met sanitair, bv. een open leercentrum, een overdekte speelplaats,... De lift hier integreren is organisatorisch een veel efficiëntere plek dan opgenomen in de uitbreiding, want goed bereikbaar en duidelijk zichtbaar voor de volledige school en gelegen aan de geplande extra schooltoegang vanuit de nieuwe parkontwikkeling. De school engageert zich om de lift dan ook in deze volgende fase uit te voeren.



Projectgegevens

Naam instelling

GO! basisschool KAE Etterbeek
GO! atheneum KAE Etterbeek

Domeinnummer

51002

Plaats

Edmond Mesenlaan 2, 1040 Etterbeek

Scholengroep

GO! scholengroep Brussel

Type

basisonderwijs + secundair onderwijs

Procedure

DB

Programma

4 leerunits basisschool, 6 leerunits atheneum,
2 kunstlokalen, 4 wetenschapslokalen, ...

Oppervlakte

4.370 m²

Ontwerpteam

Architect:

OSK-AR

Studiebureau stabiliteit:

Abetec

Studiebureau technieken:

Abetec

EPB-verslaggever:

Abetec

Studiebureau omgeving:

ORO

Akoestiek:

Venac

Veiligheidscoördinator

2B-safe

Aannemer

Willemen





GO! campus KAE Etterbeek

School voor de toekomst

Op de GO! campus KAE te Etterbeek kan je naar school gaan van de kleuterschool tot het einde van het middelbaar. De basisschool en het atheneum zijn bij de meest gegeerde Nederlandstalige scholen in het Brussels Hoofdstedelijk Gewest.

De capaciteit van de gebouwen liep daardoor tegen haar limieten, ten tijde van de projectselectie was het tekort aan oppervlakte ten opzichte van de maximale fysische norm opgelopen tot zesentwintig procent. Een deel van het onderwijs werd georganiseerd in tijdelijke huisvesting en onaangepaste gebouwen, cumulatief kon het tekort hierdoor worden vastgesteld op vijfendertig procent. Dit was een onhoudbare situatie.

Dit bouwproject werd vastgenomen als een kans om niet enkel een nieuw gebouw te realiseren maar ook om te vernieuwen op educatief niveau, een school voor de toekomst.

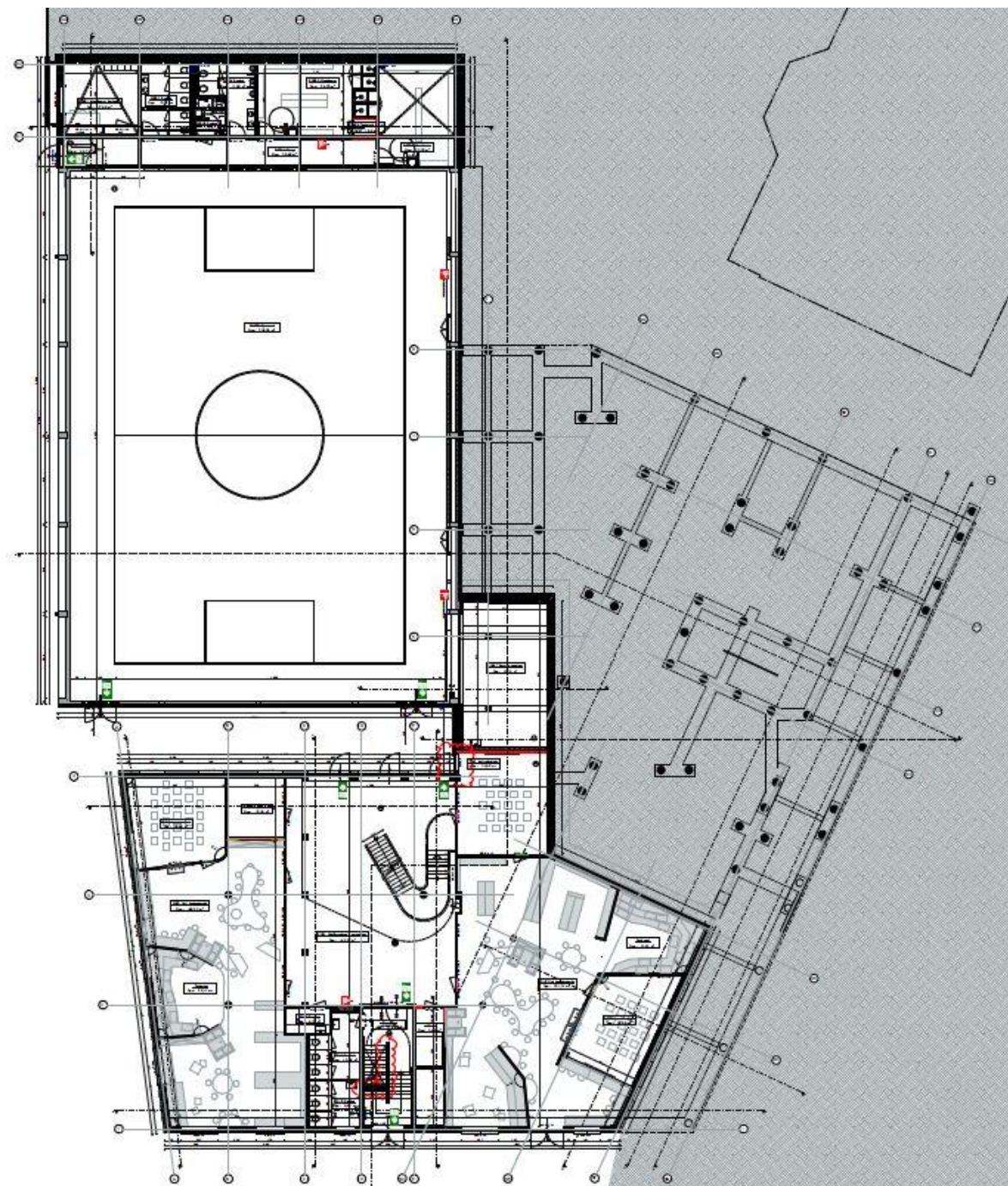
Het F-gebouw

Naar school gaan op het KAE is meer dan gewoon schoollopen. Er wordt ingezet op een stevige cognitieve basis én op een uitdagend leerklimaat. Daarom wordt er veel belang gehecht aan onderwijsvernieuwing. In alle studiedomeinen wordt er gestreefd om onderwijs aan te bieden dat zowel kwalitatief als innovatief is, daarvoor is het KAE gekend.

In het nieuwe F-gebouw is er een thuishaven voor het derde tot zesde leerjaar van de basisschool en de eerste graad van het atheneum. Er is hier ook plaats voor polyvalente ruimtes, een atrium, kunststudio's en wetenschapslabo's.

De leerlingen worden niet meer klassikaal georganiseerd maar in leerunits. Deze units zijn open ruimtes met flexibele leer- en instructieruimtes voor kleine groepjes, uitnodigende verzamelplaatsen en kleine ruimtes voor concentratiewerk en ruimtes voor discussie die afhankelijk van de leersituatie kan worden ingezet. Traditionele klassen langs gangen worden vervangen door open, toegankelijke ruimtes om te luisteren, te knutselen, proefjes te doen, in stilte te werken, in groep te werken enzovoort.

Plannen



Plannen



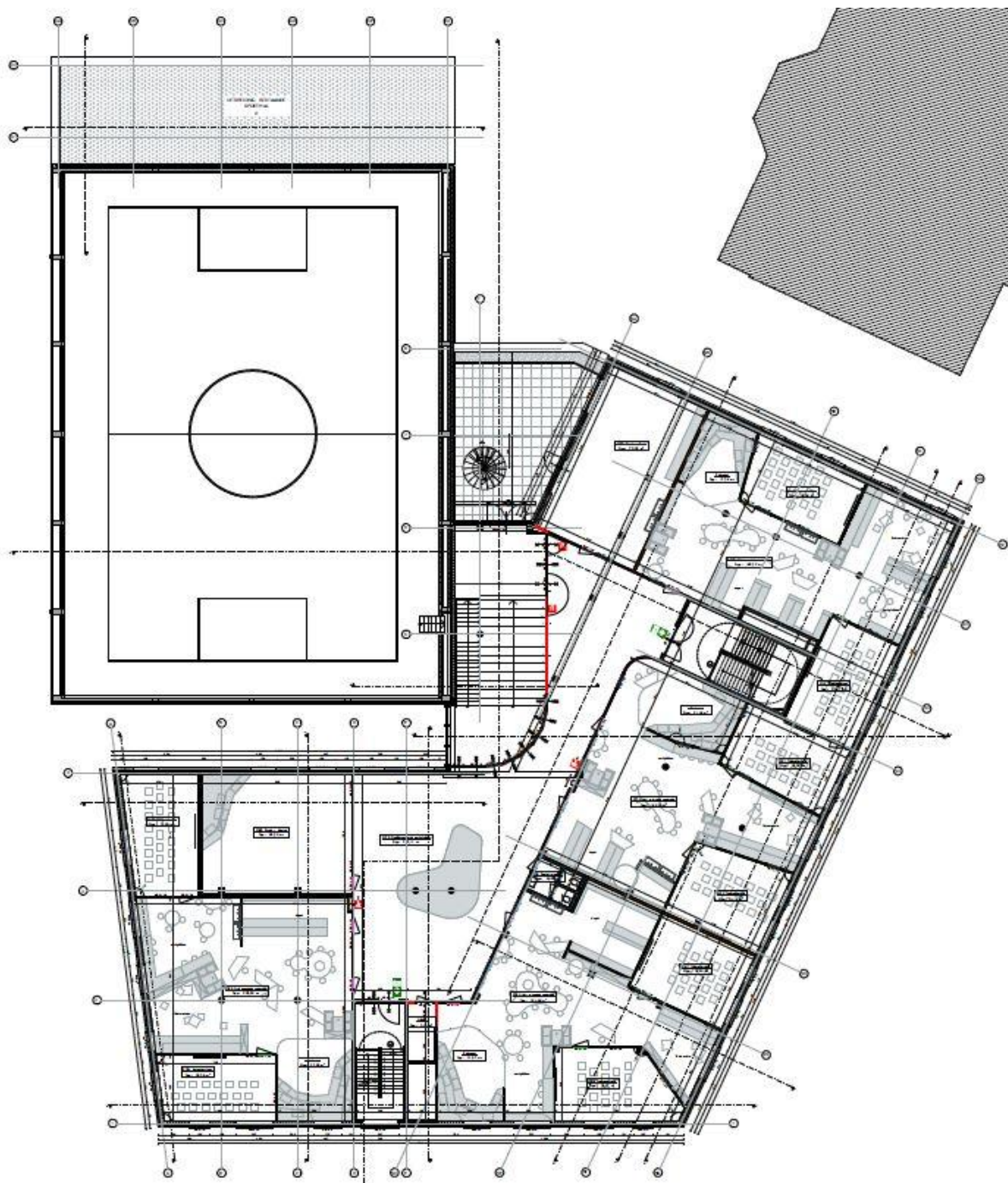
© Johnny Umans



Plannen



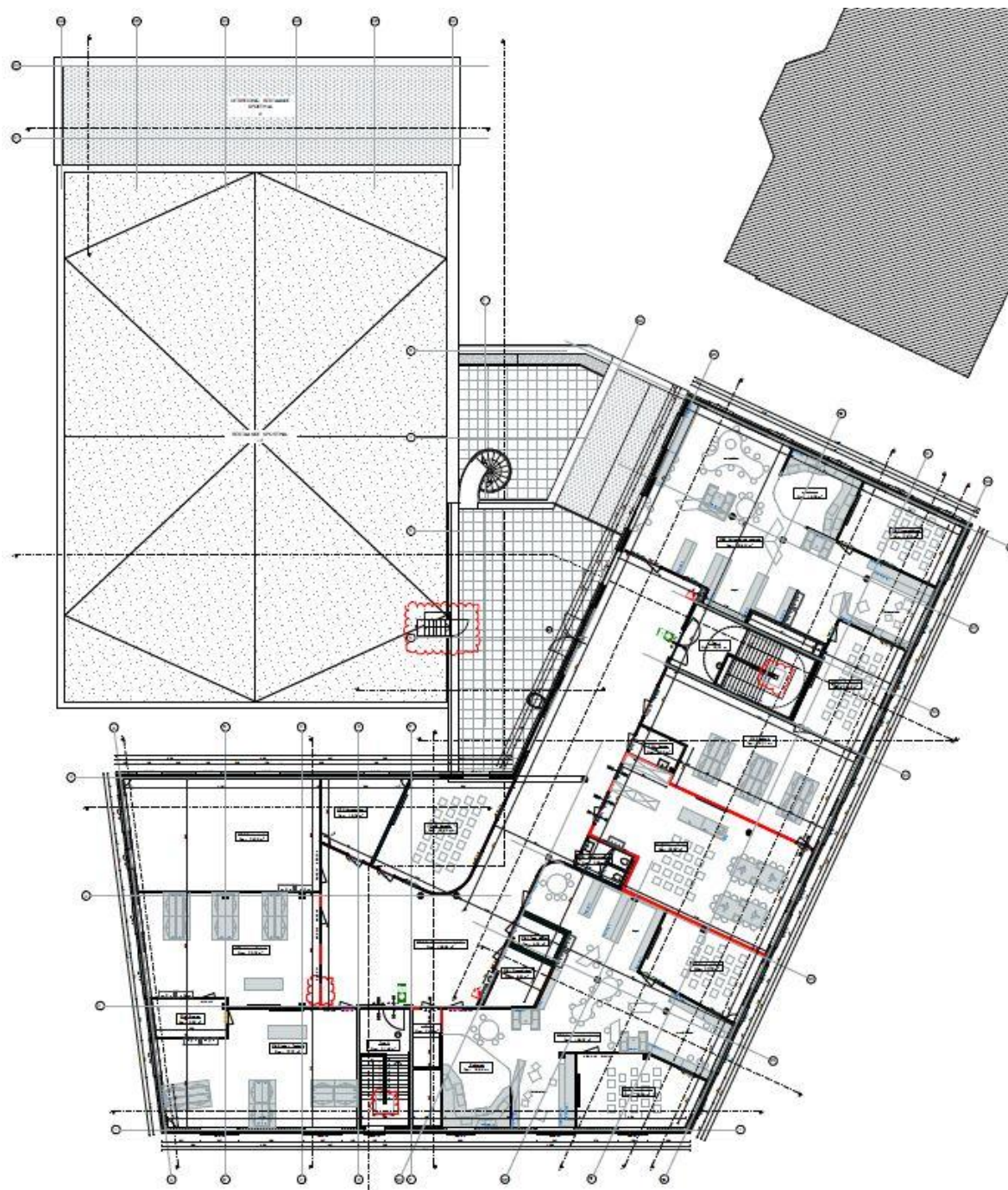
© Johnny Umans



Plannen



© Johnny Umans



Begroting

Timing

Technieken

Materialen

Bouwkost:	12.491.317,28 € (incl. BTW, excl. afbraak en tijdelijke huisvesting)
Budget omgevingsaanleg:	- €
Onderhoudskosten:	- €
Kostprijs erelonen en externe studies	- € (incl. BTW)

Uitvoeringstermijn: 840 Kalenderdagen

E-peil: 00

S-lager: 00

Energiezuinige maatregelen en gebruikte technieken:

- | | | |
|--|---|--|
| <input checked="" type="checkbox"/> PV-panelen kWp 30,45 | <input checked="" type="checkbox"/> Ventilatiesysteem D | <input checked="" type="checkbox"/> Radiatoren |
| <input checked="" type="checkbox"/> Ledverlichting | <input type="checkbox"/> Ventilatiesysteem C+ | <input type="checkbox"/> Vloerverwarming |
| <input checked="" type="checkbox"/> Warmtepomp | <input type="checkbox"/> Ander en (b en schrijf) | |

Gebruikte materialen exterieur:

- Gevel: drie gevels baksteen, drie gevels geprefabriceerd zichtbeton
- Buitenschrijnwerk: aluminium
- Omgevingsaanleg: beton en waterdoorlatende verharding
- Dak : extensief groendak op bitumineuze dakdichting

Gebruikte materialen typelokalen:

- Polyvalente ruimte : (vloer/plafond/muur) keramische tegel / houtwolcement plaat/stootvast pleisterwerk
- Leerunits : (vloer/plafond/muur) keramische tegel / minerale wol systeemplafond / stootvast pleisterwerk
- Sanitair : (vloer/plafond/muur) keramische tegel / minerale wol systeemplafond / keramische wandtegel

Projectgegevens

Naam instelling

GO! Einstein atheneum Oostakker

Domeinnummer

21720

Plaats

Wolfputstraat 40, Oostakker

Scholengroep

GO! scholengroep Gent

Type

secundair onderwijs

Procedure

CAPA

Programma

Uitbreiding schoolgebouw

Oppervlakte

1.292 m²

Ontwerpteam

Architect:

Bildt Architecten

Studiebureau stabiliteit:

Abicon

Studiebureau technieken:

Boydens Engineering

EPB-verslaggever:

Boydens Engineering

Studiebureau omgeving:

buRO Groen

Akoestiek:

Blasco

Veiligheidscoördinator

2BeSafe

Aannemer

Dero Construct



Visienota



Einstein atheneum Oostakker

Site

De werken situeren zich op een bestaande scholensite, in en naast een bestaand onderwijsgebouw waarin zich de school en een internaat bevinden. Het nieuwe schoolgebouw werd op basis van de bepalingen vastgelegd in het geldende masterplan van de site geïntegreerd in de scholencampus door het gebouw aan te takken op de hoofdcirculatie van de campus. Verder zocht het nieuwe gebouw aansluiting bij de brutalistische jaren tachtig architectuur van het bestaande gebouw door de gevelritmiek en tektoniek over te nemen en te herinterpreteren in een tactiele baksteenarchitectuur.

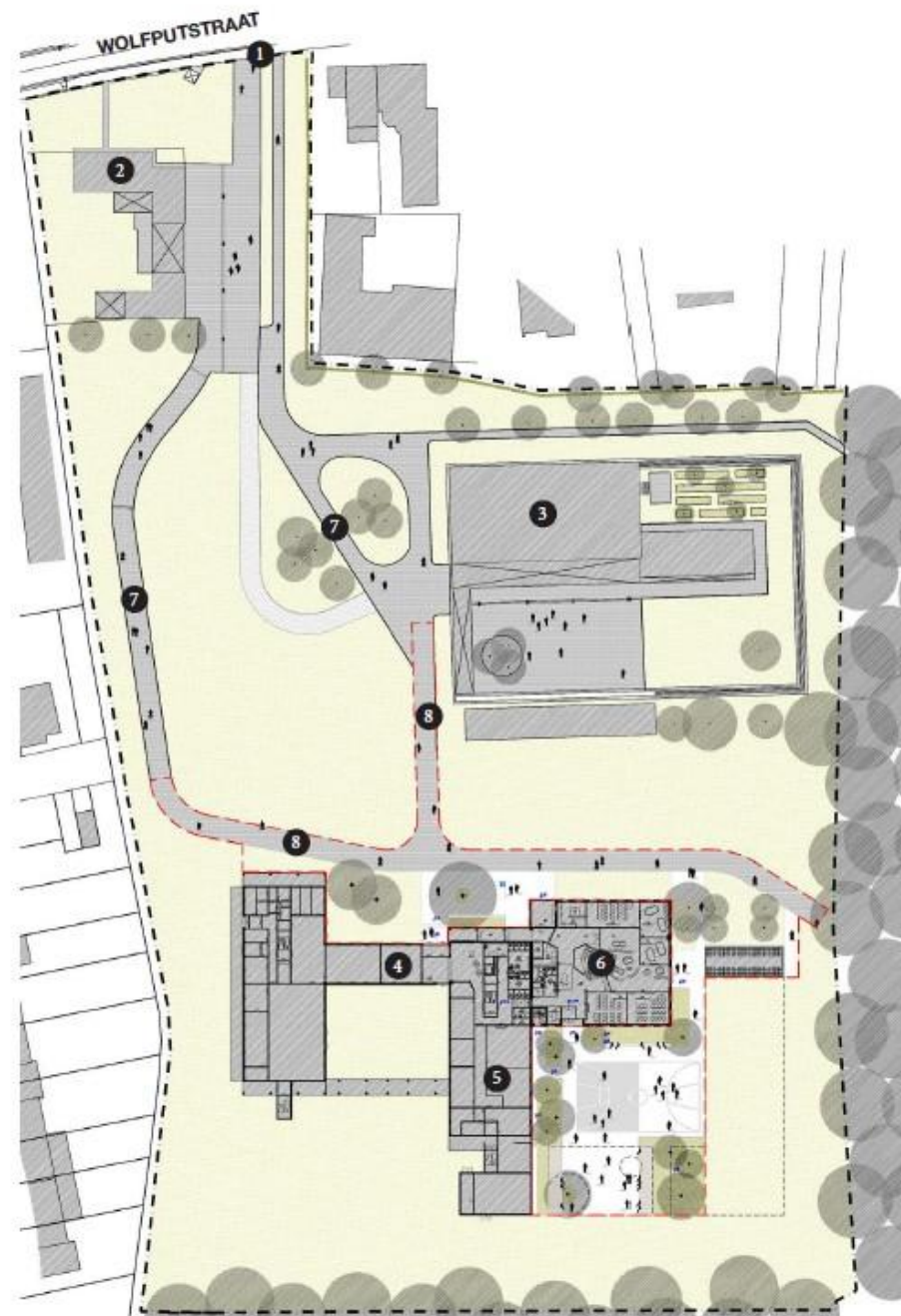
De atriumschool

Het nieuwe schoolvolume bestaat uit verschillende instructieruimtes, een labo, een lerarenlokaal en een onthaal geschakeld rond een centraal atrium op de benedenverdieping en openleercentrum op de bovenverdieping die beiden dienen als centrale ontmoetingsplek.

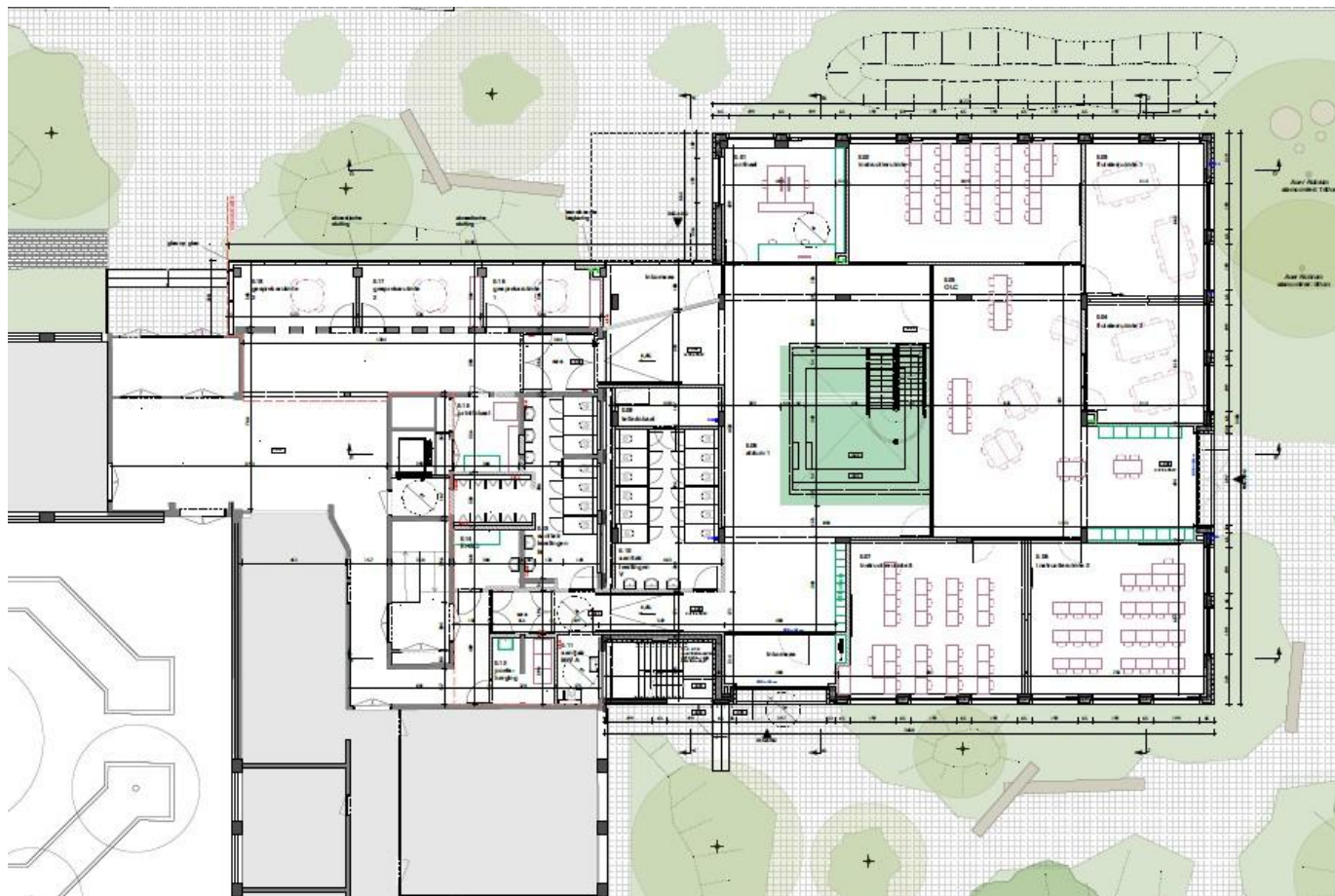
Het nieuwbouwvolume wordt ingekleed in een nieuw groenontwerp die de bestaande groenaanleg versterkt en verenigt. Vlak aan het schoolgebouw liggen de rustige speelplaatsen die ontworpen zijn als groene verblijfsplekken. In het midden van de campus, tussen de verschillende schoolgebouwen in, worden de actieve speelplaatsen en sportzones geclusterd.

In het bestaande schoolgebouw worden de sanitaire lokalen en circulatiestromen ter hoogte van de uitbreiding gewijzigd. Dit om te voldoen aan de toekomstige noden van de gebruikers en de brandreglementering.

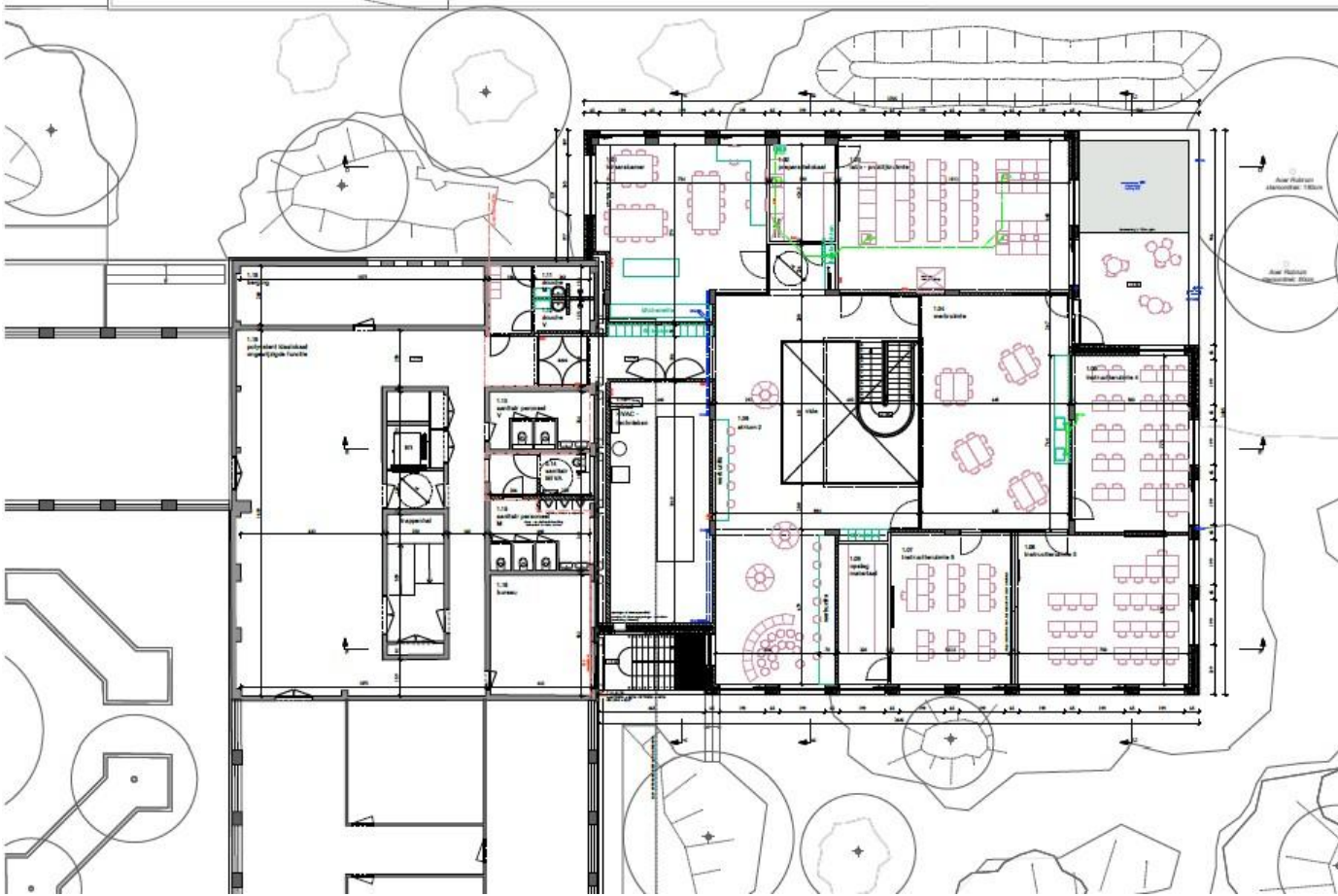
Inplantingsplan



Plan benedenverdieping



Plannen



Budget

Timing

Technieken

Materialen

Bouwkost:	3.047.414 € (incl. BTW, excl. afbraak en tijdelijke huisvesting)
Budget omgevingsaanleg:	0.000,00 €
Onderhoudskosten:	0.000,00 €
Kostprijs erelonen en externe studies	274.635 € (incl. BTW)

Uitvoeringstermijn: 580 Kalenderdagen

E-peil: 48

S-peil: 00

Energiezuinige maatregelen en gebruikte technieken:

- | | | |
|--|---|--|
| <input type="checkbox"/> PV-panelen 00 kWp | <input checked="" type="checkbox"/> Ventilatiesysteem D | <input checked="" type="checkbox"/> Radiatoren |
| <input checked="" type="checkbox"/> Ledverlichting | <input type="checkbox"/> Ventilatiesysteem C+ | <input type="checkbox"/> Vloerverwarming |
| <input type="checkbox"/> Warmtepomp | <input type="checkbox"/> Andere (beschrijf) | |

Gebruikte materialen exterieur:

- Gevel: gevelmetselwerk met uitgesmeerd voegwerk (gechipperd)
- Buitenschrijnwerk: geanodiseerd, geborstelde groene aluminium
- Omgevingsaanleg: waterpasserende betonstraatstenen 15x15x8cm met grasvoeg
- Dak: plat dak met extensief groendak

Gebruikte materialen typelokalen:

- Instructieruimtes (vloer/plafond/wand): keramische tegel / houtwolvezelcementplaat / zichtbaar blijvend betonmetselwerk
- Atrium (vloer/plafond/wand): parket, lamel op kant / cellulose spuitpleister / zichtbaar blijvend betonmetselwerk
- Fluisterruimtes (vloer/plafond/wand): tapijttegel / houtwolvezelcementplaat / zichtbaar blijvend betonmetselwerk

Projectgegevens

Naam instelling

GO! freinetschool De Zonnebloem

Domeinnummer

14209

Plaats

Ieperstraat 5, 8400 Oostende

Scholengroep

GO! scholengroep Stroom

Type

basisonderwijs

Procedure

reguliere planning

Programma

Renovatie en uitbreiding van een basisschool

Oppervlakte

1.733 m²

Ontwerpteam

Architect:

Architectenbureau Felix en partners

Studiebureau stabiliteit:

Stabitec

Studiebureau technieken:

Stabitec

EPB-verslaggever:

Feys

Studiebureau omgeving:

Studio Basta

Akoestiek:

Bureau De Fonseca

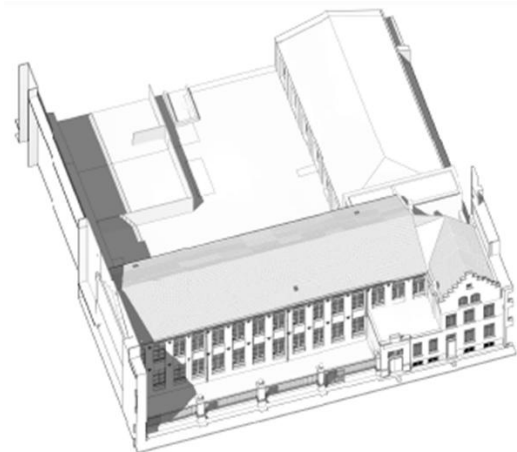
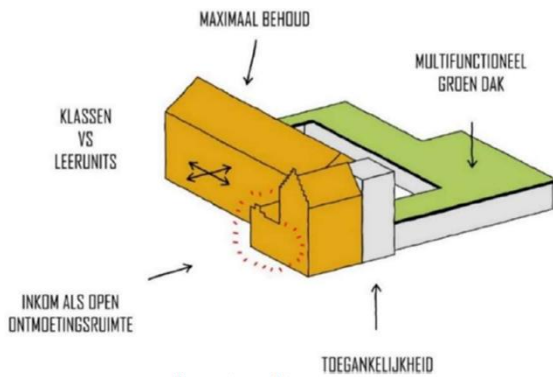
Veiligheidscoördinator

2B-Safe

Aannemer

Vandenbussche nv





Site

De voormalig schoolsite van de Maria Hendrikaschool omvatte de volledige site tussen de Leperstraat en de Léon Spilliaertstraat. Het perceel werd herverkaveld en eigendom van twee verschillende schoolgemeenschappen. Het deel ter hoogte van de Leperstraat, die het historisch waardevolle pand van de voormalige meisjesschool en directeurswoning omvat, behoort toe aan het gemeenschapsonderwijs GO!. Hierin is GO! freinetschool De Zonnebloem gevestigd.

De school ligt in een binnenstedelijke, dicht bebouwde en volledig verharde site.

Renovatie en uitbreiding

Het voormalige schoolgebouw en de directeurswoning worden grondig gerenoveerd. Hier krijgen de klassen en administratieve lokalen hun plek. De achterbouw en aanpalende zaal worden afgebroken en vervangen door een nieuwbouwwolume dat plaats biedt aan de polyvalente zaal en aan het sanitair. Het dak van het nieuwbouwwolume wordt ingezet als speelplaats.

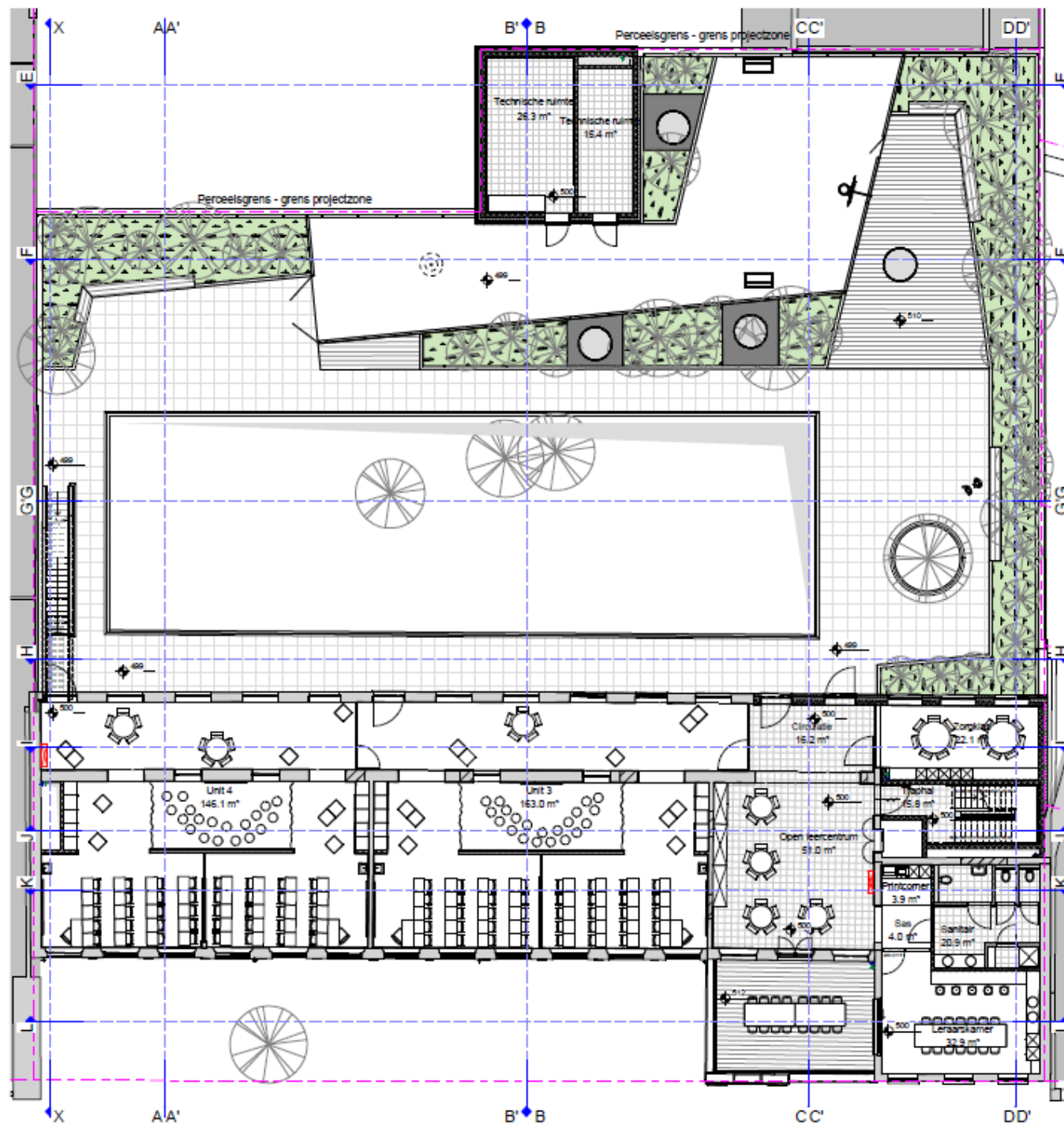
Het concept van het bouwproject bestaat uit vier uitgangspunten:

- **Maximaal behoud van bestaande bebouwing;**
Het bestaand gebouw is statig en vrij gesloten, het betreft een klassiek schoolgebouw met een typische gang-klas indeling. Ingrepen en materialisatie waarbij een historische gelaagdheid behouden blijft geven een antwoord aan de open vooruitstrevende pedagogische visie van de school. De buitencirculatie zorgt voor een herdefiniëring van de gangen die nu behoren tot de leerunits. Binnen de bestaande klassenstructuur worden openingen, mezzanine en ruimtelijke relaties geïntroduceerd.
- **Openheid en ruimtelijke relatie creëren in het bestaande gebouw en de omgeving;**
Aan de zijgevel van de directeurswoning wordt een nieuwe toegang geïntroduceerd in relatie met een toegangspleintje. De hal en het toegangspleintje vormen samen de relatie van de school met de buurt en de omgeving. Een functionele trap vertaalt het niveauverschil tussen de straat en het gebouw in een positief gegeven. De hal wordt zowel door ouders, leerkrachten en leerlingen gebruikt als ontmoetingsplaats en staat in sterke relatie met de groene speelplaats en de leerunits.
- **Integratie van groen en maximalisatie van de buitenruimte;**
In de resterende open ruimte brengen we een luifelconstructie aan die de circulatie vormt van de klassen binnen het bestaand gebouw en tevens fungeert als dak voor de nieuwbouw. In de nieuwbouw zijn turnzaal, refter en sanitair ondergebracht. Het dak wordt het verlengde van de groene speelplaats op begane grond.
- **Optimalisatie van de toegankelijkheid**
Het toevoegen van een trappenkoker en lift op een strategische centrale plaats zorgt ervoor dat alle niveaus ontsloten kunnen worden. Hierbij wordt de achterbouw aan de directeurswoning afgebroken en wordt een nieuw volume met lift en trap gerealiseerd. Deze ontsluiten alle niveaus en geven toegang tot de zolderruimte die wordt ingericht als een leerunit voor de oudste leerlingen.

Plannen eerste verdieping



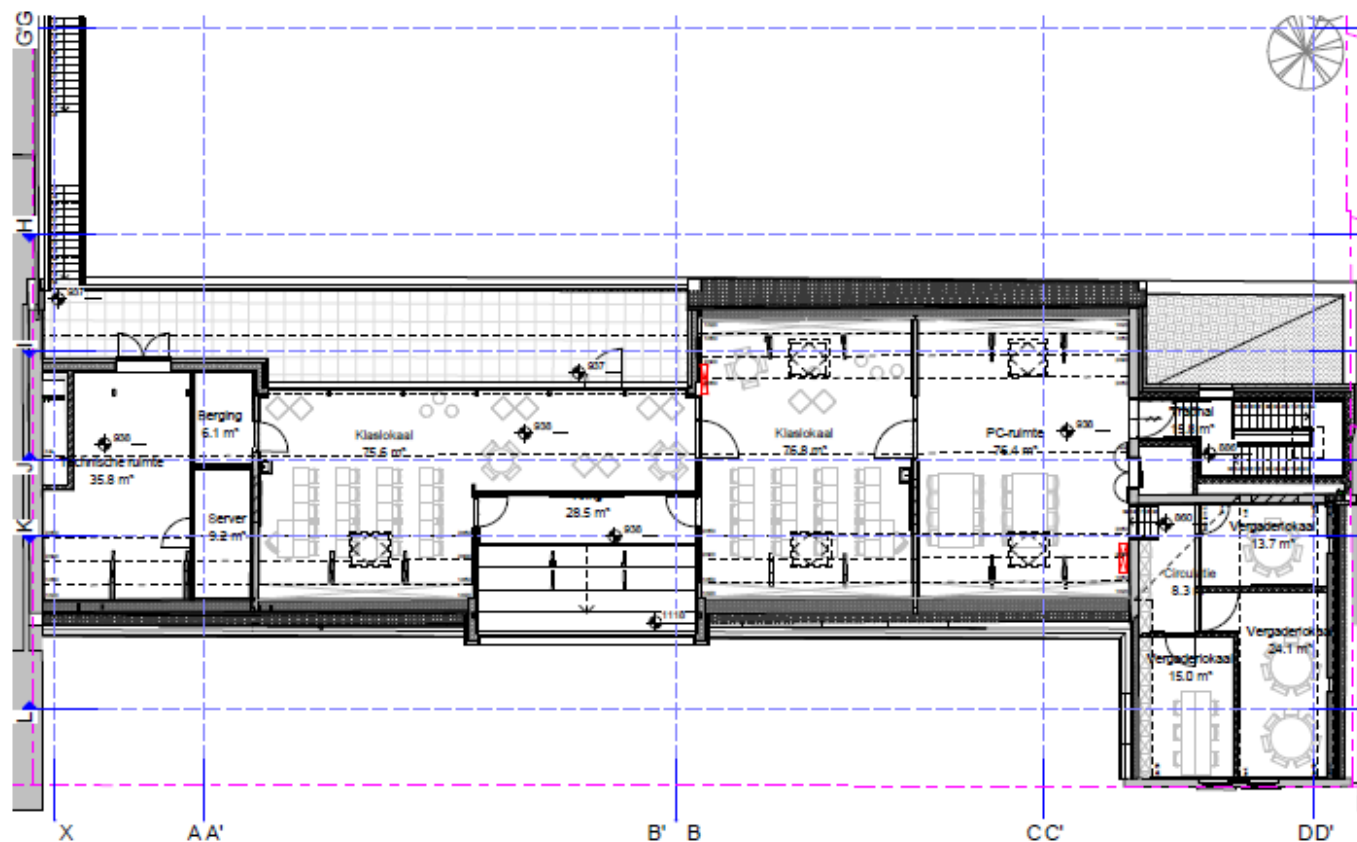
© Arne Deboosere



Plannen zolderverdieping



© Arne Deboosere



Foto's



©Arne Deboosere

GO! onderwijs van de
Vlaamse Gemeenschap



Begroting

Timing

Technieken

Materialen

Bouwkost:	5.484.707 € (incl. BTW, excl. afbraak en tijdelijke huisvesting)
Budget omgevingsaanleg:	210.870 €
Onderhoudskosten:	0.000,00 €
Kostprijs erelonen en externe studies	494.260 € (incl. BTW)

Uitvoeringstermijn: 485 Kalenderdagen

E-peil: 44

S-lager: 00

Energiezuinige maatregelen en gebruikte technieken:

- | | | |
|---|---|---|
| <input checked="" type="checkbox"/> PV-panelen kWp 00 | <input checked="" type="checkbox"/> Ventilatiesysteem D | <input checked="" type="checkbox"/> Radiatoren |
| <input checked="" type="checkbox"/> Ledverlichting | <input type="checkbox"/> Ventilatiesysteem C+ | <input checked="" type="checkbox"/> Vloerverwarming |
| <input type="checkbox"/> Warmtepomp | <input checked="" type="checkbox"/> Warmtenet | |

Gebruikte materialen exterieur:

- Gevel: gevelmetselwerk (deels gekaleid), zwart gebeitste zwarte Lariks houten gevelbeplating
- Buitenschrijnwerk: zwart aluminium schrijnwerk
- Omgevingsaanleg: betontegels, rubberspeelveld, houtsnippers
- Dak : hellend dak: zwarte dakpannen, dakkapel in zwarte gevelbeplating. Plat dak: buitenspeelplaats

Gebruikte materialen typelokalen:

- Leerunits : (vloer/plafond/muur) soepele vloerbekleding/houtvezelplaten/geschilderd metselwerk
- Atrium : (vloer/plafond/muur) keramische tegels /houtvezelplaten/gipspleister
- Polyvalente ruimte : (vloer/plafond/muur) soepele vloerbekleding/houtvezelplaten/zichtbaar metselwerk

Projectgegevens

Naam instelling
GO! basisschool Irishof

Domeinnummer
33001

Plaats
Kapelsestraat 37, 2950 Kapellen

Scholengroep
Scholengroep Antwerpen

Type
Monument niet in gebruik

Procedure
reguliere planning

Programma
Restauratie dak

Oppervlakte
000 m2

Ontwerpteam
Architect:
Team van Meer Architecten & co cvba, 3500
Hasselt

Studiebureau stabiliteit:
nvt

Studiebureau technieken:
nvt

EPB-verslaggever:
BV 2B-Safe, 3380 Glabbeek

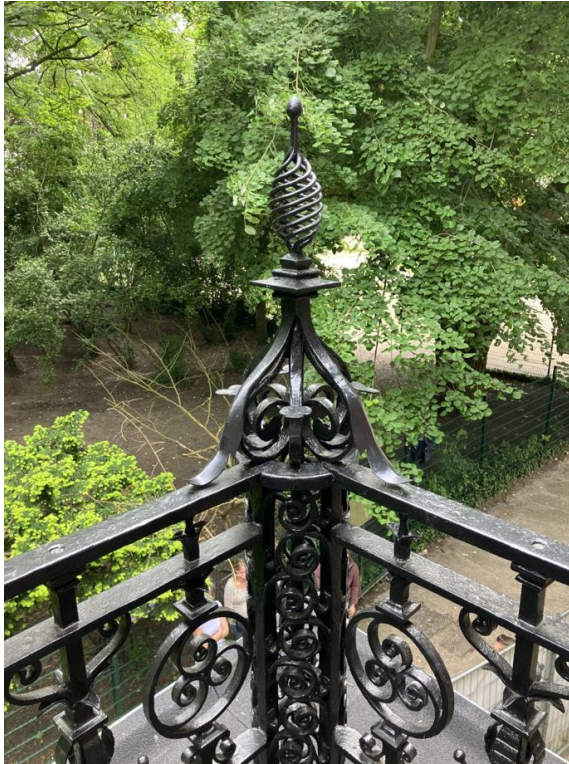
Studiebureau omgeving:
nvt

Akoestiek:
nvt

Veiligheidscoördinator
BV 2B-Safe, 3380 Glabbeek

Aannemer
PIT-EIFFAGE NV, 2950 Kapellen





Omschrijving

Het landhuis Pharazijnshof (ook gekend als Irishof) daterend uit de 19de eeuw is gelegen aan de Kapelsestraat 37 te Kapellen, en is opgenomen in de online –inventaris erfgoed onder het ID 2638.

Bedoelde villa is representatief voor de villabouw in de bosrijke gemeenten nabij Antwerpen omstreeks de eeuwwisseling. Ze dateert van circa 1895 en werd ontworpen door architect M. De Braey. Het is een zeer kunstzinnig uitgewerkt landhuis in cottagestijl met art nouveau, neorenaissance en neotraditionele inslag.

Er werd in 2012 een restauratiedossier ingediend bij Onroerend Erfgoed om noodzakelijke restauratiewerkzaamheden uit te voeren aan dit leegstaand monument. In 2023 werd de restauratiepremie uiteindelijk toegekend.

Herstel van het exterieur Landgoed Irishof

Er werden geen wijzigingen aangebracht aan het exterieur van het landgoed. Er werden enkel ingrepen uitgevoerd die het exterieur herstellen naar het originele uitzicht. Dit omvatte onder andere het herstellen van de balustrades bij de dakkapellen en het herstellen van dakornamenten.

De recente aanbouw werd verwijderd om het historisch aanzicht van het pand te herstellen.

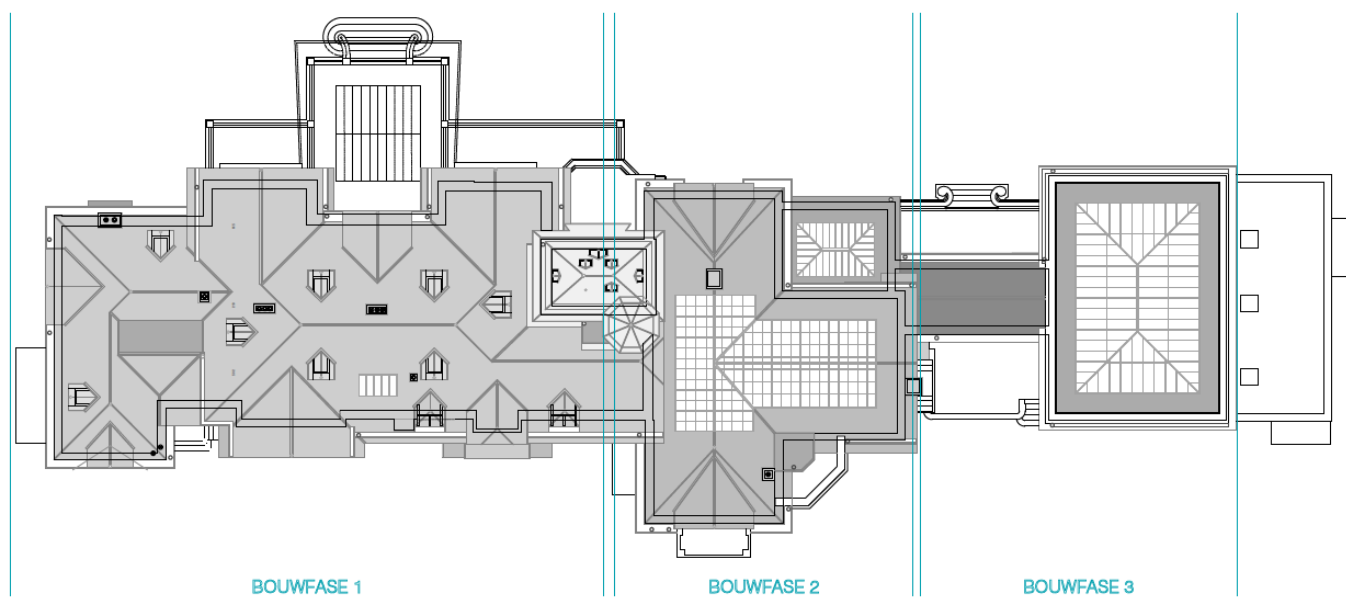
Restauratie van de dakstructuur van het landgoed Irishof

Het betrof het volledig vernieuwen van de bestaande dakbedekking, goten,... naar bestaand model (kleur en vorm identiek aan bestaande toestand). De kepers van het dak werden vernieuwd waar noodzakelijk.

Plaatselijk werden onderdelen van de gordingen en spanten vernieuwd naar bestaand model indien ze door houtrot aangetast bleken. De bestaande metalen lichtkoepels werden gerestaureerd naar bestaand model.

Het Pharazijnshof is na realisatie van de restauratiewerkzaamheden opnieuw beschermd tegen de weersomstandigheden (wind -en waterdicht). Het gebouw is niet meer in gebruik.

Plannen



Begroting

Timing

Technieken

Materialen

Bouwkost:	1.987.206,56 € (incl. BTW, excl. afbraak en tijdelijke huisvesting)
Budget omgevingsaanleg:	0 €
Onderhoudskosten:	0 €
Kostprijs erelonen en externe studies	185.748,51 € (incl. BTW)

Uitvoeringstermijn: 360 Kalenderdagen

E-peil: 00

S-lager: 00

Energiezuinige maatregelen en gebruikte technieken:

- | | | |
|--|--|--|
| <input type="checkbox"/> PV-panelen kWp 00 | <input type="checkbox"/> Ventilatiesysteem D | <input type="checkbox"/> Radiatoren |
| <input type="checkbox"/> Ledverlichting | <input type="checkbox"/> Ventilatiesysteem C+ | <input type="checkbox"/> Vloerverwarming |
| <input type="checkbox"/> Warmtepomp | <input type="checkbox"/> Ander en (b en schrijf) | |

Gebruikte materialen exterieur:

- Gevel: specificeer , geen merknamen aub
- Buitenschrijnwerk: specificeer , geen merknamen aub
- Omgevingsaanleg: specificeer , geen merknamen aub
- Dak : specificeer , geen merknamen aub

Gebruikte materialen typelokalen:

- Kies of tik : (vloer/plafond/muur) specificeer , geen merknamen aub
- Kies of tik : (vloer/plafond/muur) specificeer , geen merknamen aub
- Kies of tik : (vloer/plafond/muur) specificeer, geen merknamen aub

Projectgegevens

Naam instelling

Spectrumschool basisschool Trampoline

Domeinnummer

31402

Plaats

August Van De Wielelei 136, Deurne

Scholengroep

GO! SGR Antwerpen

Type

basisonderwijs

buitengewoon basisonderwijs

secundair onderwijs

Procedure

DB

Programma

Nieuwbouw: inclusieve basisschool voor 290
In, secundaire school (burelen, vaklokalen,
refter,...) + renovatie hoofdgebouw secundair

Oppervlakte

6.850 + 1.460 m²

Ontwerpteam

Architect:

B2Ai architecten

Studiebureau stabiliteit:

De Klerck Engineering

Studiebureau technieken:

De Klerck Engineering

EPB-verslaggever:

De Klerck Engineering

Studiebureau omgeving:

Stramien

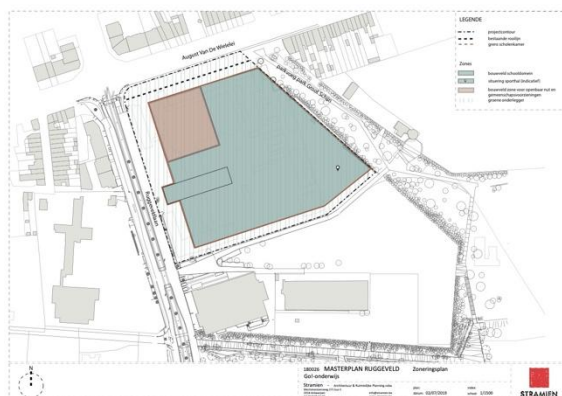
Akoestiek:

Daidalos Peutz

Aannemer

THV Strabag - Brebuild – Hooyberghs





Voortraject

Initiële toestand

Het schooldomein bestond initieel uit 2 inrichtende machten:

- Spectrumschool: ASO, TSO, BSO en Deeltijds onderwijs
- Pientere Piste: basisschool

Intussen is voor de Pientere Piste een nieuwbouw gerealiseerd aan de overkant van de straat, palend aan het provinciaal domein het Rivierenhof.

Masterplan

Parallel met de beslissing omtrent de locatie van de Pientere Piste werd voor de globale site in samenwerking met het atelier stadsbouwmeester een masterplan opgemaakt. Dit werd sterkt afgestemd op het aanpalende sportpark Groot Schijn.

Uitgangspunt van dit plan is om de diverse gebouwen – vaak gelijkvloers en units – te vervangen door grotere gebouwen in een groene omgeving. Concreet worden daarvoor volgende deelprojecten voorzien:

- STrEaM-project (nu eerste steen):
 - o nieuwbouw voor Spectrum en Trampoline
 - o renovatie hoofdgebouw
 - o bijhorende omgevingsaanleg
- sporthal (procedure lopende):
 - o bedoeld voor alle scholen op het domein
 - o cofinanciering met de stad Antwerpen (66%) en Vlaamse subsidie topsporthal
- nieuw werkhuis (nog op te starten):
 - o vervanging bestaand werkhuis
 - o mogelijks deels te financieren door vermarkting deel site

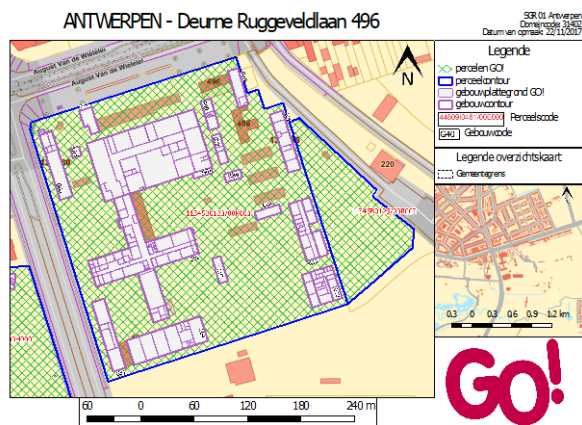
Bouwprogramma

Spectrumschool (nieuwbouw)

Deze hoofdgebruiker van dit domein heeft een groot opleidingsaanbod en beschikt over heel wat diverse gebouwen. deze nieuwbouw wordt hun belangrijkste gebouw en bestaat ondermeer uit:

- gelijkvloers: kantoren, keukens, refter/studiezaal,
- 1^{ste} verdieping: labs (STrEaM, wetenschap, crea, elektriciteit (x2), burelen, elektriciteitslokaal
- 2^{de} verdieping: 2 elektriciteitslokalen, leraarskamer, burelen

Visie nota



STrEaM-project

Spectrumschool (renovatie huidig hoofdgebouw)

Dit gebouw, welke tot vandaag als hoofdgebouw werd beschouwd, krijgt volgende renovatie:

- Volledige renovatie buitenschil (ramen, gevel, dak) inclusief ventilatie
- Inrichting zorg lab op gelijkvloers (nu kantoren en leraarskamer)

Basisschool trampoline en Wilgenduin

Het initiële programma bestond uit een herhuisvesting en capaciteitsuitbreiding van de ook in Deurne gelegen unitschool. Na de gunning werd dit programma verder uitgebreid met 50 extra plaatsen voor het buitengewoon onderwijs wat resulteert in een inclusieve basisschool met een capaciteit van 290 leerlingen. Het programma bestaat uit:

- Gelijkvloers: burelen, 4 kleuterklassen en kleuterspeelzaal
- 1^{ste} verdieping: 2 basislokalen, 2 niveaulokalen, keuken, lab basisschool, zorglokalen (kine, logo)
- 2^{de} verdieping: 2 basislokalen, 4 niveaulokalen, gedeelde leraarskamer met Spectrum

Buitenruimte

Vanuit het masterplan werd totaal concept opgemaakt voor de herinrichting van de buitenomgeving van de volledige schoolsite. Binnen dit project wordt voorzien in de afgewerkte buitenruimte van de basisschool evenals de aanleg van de eerste fase van de buitenomgeving van de Spectrumschool.

Beelden



Budget

Timing

Technieken

Materialen

Bouwkost:	13.230.000 € (incl. BTW, excl. afbraak en tijdelijke huisvesting)
Budget omgevingsaanleg:	730.000 €
Onderhoudskosten:	0.000,00 €
Kostprijs erelonen en externe studies	1.270.000 € (incl. BTW)

Uitvoeringstermijn: 800 (460) kalenderdagen

E-peil: 47

S-peil: /

Energiezuinige maatregelen en gebruikte technieken:

- | | | |
|--|---|---|
| <input type="checkbox"/> PV panelen 00 kWp | <input checked="" type="checkbox"/> Ventilatiesysteem D | <input checked="" type="checkbox"/> Radiatoren |
| <input checked="" type="checkbox"/> Ledverlichting | <input type="checkbox"/> Ventilatiesysteem C+ | <input checked="" type="checkbox"/> Vloerverwarming |
| <input type="checkbox"/> Warmtepomp | <input type="checkbox"/> Andere (beschrijf) | |

Gebruikte materialen exterieur:

- Gevel: Rode baksteen
- Buitenschrijnwerk: Aluminium
- Omgevingsaanleg: Diversen
- Dak: Roofing

Gebruikte materialen typelokalen:

- Klas secundair onderwijs Tegelvloer/Tegelplafond/Gipskarton: specificeer
- Sanitair Tegelvloer/Tegelplafond/Betegelde wanden: specificeer